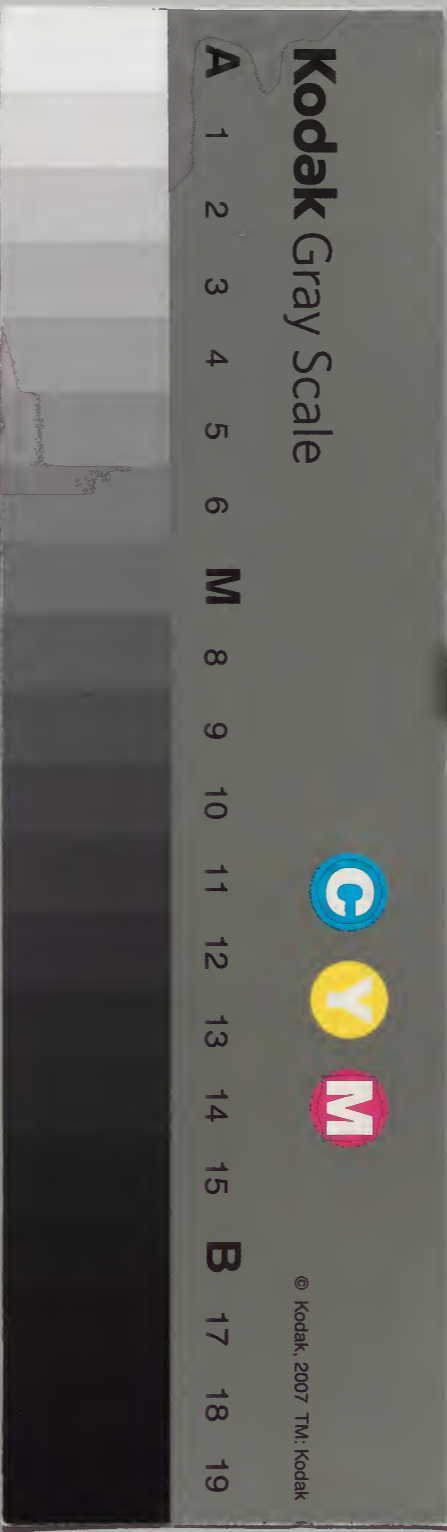


內閣文庫
農書類
第一〇二三
一四九
二七六
架冊號類

太政官文庫
漢書門
一〇二三
一四九
冊架函號

內閣文庫	
番號	漢 1023
冊數	149 (103)
函號	276 23

十三經註疏



中央圖書館藏
不圖
圖書

春秋左傳註疏卷第七

起和七年
盡十八年

明治十二年四月

晉杜氏註

唐孔穎達疏

經七年春二月己亥焚咸丘

無傳焚大田也咸

地高平鉅野縣南有成亭譏盡物故書云焚咸丘

故知焚是火田也不言蒐狩者以火田非蒐狩之法

而直書其焚以譏其盡物也釋例曰咸丘魯地非蒐

狩常處經不言蒐狩但稱焚咸丘言火田盡物非蒐

狩之義是言火田非狩故不書狩狩既非法雖得

地亦譏不復譏其失地也咸丘知地亦非也禮記王

制云昆蟲未螫不以火田則已螫得火田而譏其焚者說爾

雅釋天云火田為狩似法得火田而譏其焚者說爾

大文

雅者李巡孫炎皆云及火燒草守其下風周禮羅氏
 蜡則作羅糯鄭云糯細密之羅此時蟄者畢矣可以
 羅罔圍取禽也今俗放火張羅其遺教然則彼火田
 者直焚其一叢一聚羅守下風非謂焚其一澤也禮
 天子不合圍諸侯不掩羣尚不盡取一羣豈容并焚
 一澤知其譏盡物故書也沈氏以周禮仲春大弊謂
 夏之仲春今周之二月乃夏之
 季冬故譏其盡物義亦通也

夏穀伯綏來朝

唯反綏須

鄧侯吾離來朝

不總稱朝者各自行朝禮也穀國在

南鄉筑陽縣北首作

傳七年春穀伯鄧侯來朝名賤之也謂辟陋小國賤

之禮不足故書名以春來夏乃行朝禮故經書夏辟

西亦反本謂辟陋至書夏○正義曰傳直云賤之
 又作僻同謂不言賤意以穀鄧是南方諸侯近楚小
 國明以辟陋小國故賤之也賤之者以其朝禮不足
 故書名也曲禮云諸侯不生名今生書其名欲比之
 附庸但實非附庸故仍書其爵介葛盧言來不言朝
 全不能行朝禮此則行朝禮但禮不足耳傳在春經
 在夏經書實朝之日故春來至夏乃書之世本鄧為
 曼姓莊十六年楚文王滅之穀則不知何姓是誰滅
 之服註云穀鄧密邇於楚不親仁善鄰以自固卒為
 楚所滅無同好之救相又有弑賢兄之惡故賤而名
 之衛黃隆難杜云傳曰夏結外援好事鄰國以衛社
 稷又云服於有禮社稷之衛穀鄧在南地屬衛岳以
 越葉疆楚遠朝惡人卒至滅亡故書名以賤之杜駿
 論先儒自謂一準丘明之傳今僻陋之語傳本無文
 杜何所準焉知其僻陋傳又稱葛之辭陋而經無貶
 文穀鄧僻陋何以書名此杜義不通秦道靜釋云杞
 桓公來朝用夷禮故曰子杞文公來盟傳云賤之明
 賤其行夷禮也然則穀鄧二君地接荆蠻來朝書名
 大亮

明是賤其辟陋也此則傳有理例故杜據而言之若必魯桓惡人不合朝聘何以伯糾來聘議其父在仍叔之子譏其幼弱又魯班齊饋春秋所善美魯桓之有禮責三國之來伐而言違朝惡人非其辭也○

夏盟向求成于鄭既而背之盟向二邑名隱十一年王以與鄭故求與鄭成○盟音孟何傷○至鄭成

年王以與鄭故求與鄭成亮反背音佩○至鄭成

○正義曰此盟向之邑必有主據之言求成于鄭是主求成也隱十一年王以與鄭傳稱王不能有然則鄭雖得之亦不能有故今始求成既有所背之是背鄭歸王故王遷于鄭若主不歸王則王無由得遷之也

○秋鄭人齊人衛人伐盟向王遷盟向之民于郟郟曲沃伯誘晉小子侯殺之○曲

郟王城郟古○治反○冬曲沃伯誘晉小子侯殺之曲

沃伯武公也小子侯哀侯子

經八年春正月己卯烝無傳此夏之仲月非為過而

書者為下五月復烝見瀆也例在五年烝之承反

又反見賢通反○氏難杜云上五年閉蟄而烝謂十

月此正月烝則是過時而烝春秋有一貶而起二事

者若武氏子來求賻一責天王求賻二責魯之不共

此正月烝一責過時二責見瀆何為不可而云非為

過時者秦氏釋云案周禮四時之祭皆用四仲之月

此正月則夏之仲冬何為不得烝而云過時

也又傳無過時之文明知直為再烝而瀆也

天王使家父來聘無傳家父天子大夫家氏父字

夏五月丁丑烝無傳

秋伐郟無傳

冬十月雨雪

無傳

今八月也書時失

○雨于付反

祭公來遂逆王后于紀

祭公諸侯為天子三公者王

使魯主昏故祭公來受命而迎也天子無外故因稱

王后卿不書舉重畧輕

○祭側

正義曰隱元年云

祭伯今而稱公知其為天子三公公羊亦云祭公者

何天子之三公也從周何紀不由魯國縱令因使過

魯自當假道而去不須言來也凡言遂者因上事生

下事之辭既書其來又言遂逆是先來見魯君然後

向紀知王使魯主昏故祭公來受魯命而往迎也凡

昏姻皆賓主敵體相對行禮天子聘后於諸侯亦使諸侯

為主令與后家為禮嫁女則送女於魯令魯嫁女與

人迎后則令魯為主使魯遣使往逆故祭公受魯命

也嫁王文者王姬至魯而後至夫家其王后昏后不

來至魯者以王姬至魯待夫家之逆以為禮故須至

魯后則王命已成於魯無事故即歸京師於逆稱王

后舉其得王之命后禮已成於歸稱季姜申父母之

尊言子尊不加於父母從父母之家而將歸於干據

父母之家為文故於歸申父母之尊也公不獨行必

有卿從卿不書舉重畧輕也知非卿不行者以傳云

禮也釋例曰襄十五年劉夏逆王后于齊傳云卿不

行非禮也知祭公如紀時亦有卿卿不書舉重畧輕

猶鞏邲之戰唯書郤克林父此天子使公卿之文是

杜約彼文知公行必卿從也異義公羊說天子至庶

人皆親迎左氏說王者至尊無敵體之義不親迎鄭

玄駿之曰文正親迎於涇濱即天子親迎也天子雖

尊其於后則夫婦也夫婦判合禮同一體所謂無敵

豈施於此哉禮記哀公問曰冕而親迎不巳重乎孔

子對曰合二姓之好以繼先聖之後以為大地之主

非天子則誰乎是鄭以天子當親迎也此註之意猶

以為天子不親迎者以此時祭公迎后傳言禮也劉

夏逆后譏卿不行皆不譏王不親行明是王不當親

迎也

也文王之迎大姒身為公子迎在殷世未可據此以為天子禮也孔子之對哀公自論魯國之法魯周公之後得郊祀上帝故以先聖天地為言耳其意非說天子禮也且鄭玄註禮自以先聖為周公及駁異義則以為天子二二其德自無定矣

傳八年春滅翼曲沃滅之○隨少師有寵楚鬬伯

比曰可矣讐有釁不可失也○釁取隙也無德者寵

國之釁也○釁許觀反許同夏楚子合諸侯于沈鹿沈鹿

楚地黃隨不會黃國今弋陽縣使遠章讓

黃責其不會楚子伐隨軍於漢淮之間季梁請下

之弗許而後戰下之請服也○下返嫁漢淮之

義曰漢淮二水名漢淮之間漢北淮南禹貢云嶠冢

導漾東流為漢又東為滄浪之水過三澨至大別

南入于江孔安國云泉始出山為漾水東南流為沔

水至漢中東行為漢水釋例曰漢一名沔水出武都

沮縣東經漢中魏典至南陽東南經襄陽至江夏安

陸縣入江禹貢又云導淮自桐栢東會于泗沂東入

于海釋例曰淮出義陽平氏縣桐栢山東北經

汝陰淮南燕國沛國下邳至廣陵縣入海也所以

怒我而怠寇也少師謂隨侯曰必速戰不然將失楚

師隨侯禦之望楚師遙見楚師○將失楚師一本無師字季梁

曰楚人上左君必左君楚君也無與王遇且攻其

右右無良焉必敗偏敗眾乃攜矣少師曰不當王非

敵也弗從不從季梁謀戰于速杞隨師敗績隨侯

逸速祀隨地逸逃也鬪丹獲其戎車與其戎右少

師鬪丹楚大夫戎車君所乘兵車也戎右車右也

寵之故以為右秋隨及楚平楚子將不許鬪伯比曰

天去其疾矣去疾謂少師見獲而死○去起呂隨

未可克也乃盟而還○冬王命虢仲立晉哀侯之弟

緡于晉虢仲王卿士虢公林父○緡中反○祭公來

遂逆王后于紀禮也天子娶於諸侯使同姓諸侯

為之主祭公來受命於魯故曰禮

經九年春紀季姜歸于京師季姜桓王后也季字姜

紀姓也書字者仲父母之尊○仲音申○正義曰時當

桓王故云桓王后也公羊傳曰其稱紀季姜何自我

言紀父母之於子雖為天王后猶曰吾季姜是申父

母之尊也公羊又曰京師者何天子之居也京者何

大也師者何衆也天子之居必以衆大之辭言之

夏四月

秋七月

冬曹伯使其世子射姑來朝曹伯有疾故使其子來

朝○射姑音曹伯至來朝○正義曰朝禮當君

亦又音夜自親行不應使太子也當享而太子

歎明年而曹伯卒知其有疾故使太子來朝也太子

不合稱朝攝行父事故言朝也諸經稱世子及備世

叔申經作世字傳皆為大然則古者世之與大字義通也

春大
卷之七
六
後古

傳九年春紀季姜歸于京師凡諸侯之女行唯王后

書為書婦人行例也適諸侯雖告晉猶不書于偽

反○巴子使韓服告于楚請與鄧為好韓服巴行

人巴國在巴郡江州縣呼報反○好音韓服至州縣

故言巴行人行人謂使人也地理志巴郡故巴國江

州是其治下縣也昭十三年楚共王與巴姬埋璧則

巴國姬姓也此年傳文十六年與楚子使道朔將巴

秦楚滅庸以後不見蓋楚滅之

客以聘於鄧道朔楚大夫巴客韓服鄧南部鄧人

攻而奪之幣鄧在今鄧縣南沔水之北○鄧音憂

殺道朔及巴行人楚子使薳章讓於鄧鄧人弗受

言非鄧人所攻夏楚使鬬廉帥師及巴師圍鄧

廉楚大夫鄧養甥帥師救鄧三逐巴師不克

二甥皆鄧大夫其乃○三逐巴師不克○正義曰

也不克謂楚巴不能克鄧故鬬廉設權以誘之鬬廉衡陳其師於巴師之中

以戰而北衡橫也分巴師為二部鬬廉橫陳於其

間以與鄧師戰而偽北北走也直觀反註同又如字

北如字一音佩穠康音胸背鄧人逐之背巴師而夾攻之楚師

偽走鄧師逐之背巴師巴師攻之楚師自前還與戰

○背音佩註同夾古洽反又古協反鄧師大敗鄧人宵潰宵夜也潰

反 戶對 ○秋號仲芮伯梁伯荀侯賈伯伐曲沃

在馮翊夏陽縣荀賈皆國名

地理志云馮翊夏陽縣故少梁也是梁在夏陽也僖

十七年傳曰惠公之在梁也梁伯妻之梁嬴孕過期

既以國配嬴則梁為嬴姓世本荀賈皆姬姓僖十九

年秦人滅梁荀賈不知誰滅之晉大夫有荀氏賈氏

蓋晉滅之 ○冬曹太子來朝賓之以上卿禮也

侯之適子未誓於天子而攝其君則以皮帛繼子男

故賓之以上卿各當其國之上卿

○正義曰繼子男以上皆周禮典命職文也鄭玄云

誓猶命也言誓者明天子既命以為之嗣樹子不易

也釋例曰周禮諸侯之適子誓於天子則下其君禮

一等木誓則以皮帛繼子男此謂公侯伯子男之世

子出會朝聘之儀也

誓者告於天子正以爲世子受

天子報命者也未誓謂在國正之而未告太子者也

曹之世子未誓而來故賓之以上卿謂比於諸侯之

上卿繼子男之末命數相準故也是言曹太子由未

誓之故賓之以上卿謂以賓客待之同上卿之禮也

卿禮殮饗積膳之數等客聘禮畧有其事傳不言未

誓知曹太子必未誓者若誓則下其君一等而已侯

伯之子當如子男不得徒以上卿之禮待之也釋例

總論世子故言比於諸侯之上卿此指說曹國故分

明辨之云各如其國之上卿僖二十九年傳曰在禮

卿不會公侯會伯子男可也昭二十三年傳曰列國

之卿當小國之君固周制也然則小國之君乃爲大

國之卿小國之世子必不得當大國之卿故知各如

其國之上卿耳何休膏育以爲左氏以人子安處父

而歎酒始獻兩反施父曰曹天子其有憂乎非

歎所也施父魯大夫○施色或反人非歎所也

服虔云古之為享食所以觀威儀省禍福無喪而戚

經十年春王正月庚申曹伯終生卒未同盟而赴以

名

夏五月葬曹桓公無傳

秋公會衛侯于桃丘弗遇無傳衛侯與公為會期中

皆公使與齊鄭故公獨往而不相遇也桃丘衛地濟

北東阿縣東南有桃城○中如字一音
丁仲反背音佩

冬十有二月丙午齊侯衛侯鄭伯來戰于郎改侵伐

而書來戰善魯之用周班惡三國討有辭○惡烏洛

路○改侵至有辭正義曰周禮大司馬以九伐

反○之法正邦國賊賢害民則伐之負固不服則侵

之然則侵伐者師旅討罪之名也魯以周禮為班則

魯有禮矣三國伐有禮是討有辭矣春秋善魯之用

周班不使三國得伐之故改侵伐而書來戰言若三

國自來戰而魯人不與戰也釋例曰齊侯衛侯鄭伯

來戰于郎夫子善魯人之乘周班惡二國之伐有禮

故正王爵以表周制去侵伐以見無罪此聖人之所

以扶獎王室教崇大教故改常例以特見之是其義也

傳十年春曹桓公卒終施父之言○號仲譖其大

夫詹父於王號仲王卿士詹父屬大夫○譖側鳩

反大夫傳言譜其大夫知是屬已之大夫非號大夫者若號國大夫號仲自得加罪無為譜之於王且其若是號人不得以王師伐號故也

辭以王師伐號○夏號公出奔虞虞國在河東大陽縣

陽縣大王之子大伯之弟仲雍是為虞仲嗣大伯之後武王克商封虞仲之庶孫以為虞仲之後處中國為西吳後世謂之虞公僖五年晉滅之地理志河東大陽縣周武王封大伯後於此是為虞○秋秦人

納芮伯萬于芮四年圍魏所執者○初虞叔有玉

虞叔虞公之弟虞叔既為祭公之弟知虞叔亦是

之弟然反弗獻既而悔之曰

周諺有之匹夫無罪懷璧其罪人利其璧以璧為

罪諺匹夫無罪○正義曰士大夫以上則有妾音彦勝庶人惟夫妻相匹其名既定雖單亦通故韋昭通謂之匹夫匹婦也吾焉用此其以賈害也賈買也

及我將殺我遂伐虞公故虞公出奔共

池共池地名闕○冬齊衛鄭來戰于郎

我有辭也初北戎病齊在六年諸侯救之鄭公子

忽有功焉齊人餽諸侯使魯次之魯以周班後鄭鄭

人怒請師於齊齊人以衛師助之故不稱侵伐不

於虜反賈音古註同乃獻又求其寶劍叔曰是無厭也無厭將

反厭於鹽遂伐虞公故虞公出奔共

池共池地名闕○冬齊衛鄭來戰于郎

我有辭也初北戎病齊在六年諸侯救之鄭公子

忽有功焉齊人餽諸侯使魯次之魯以周班後鄭鄭

人怒請師於齊齊人以衛師助之故不稱侵伐不

於虜反賈音古註同乃獻又求其寶劍叔曰是無厭也無厭將

稱侵伐而以戰為文明魯直諸侯曲故言我有辭以禮自釋交秋而退無敗績○緩荀佳反先書齊衛王爵也

鄭主兵而序齊衛下者以王爵次之也春秋所以

見魯猶秉周禮○見賢通反**鄭主至周禮**○正義曰

合先書當先書鄭也春秋之例主兵者先書此則鄭人主兵鄭宜在先而先序齊衛者王爵齊衛為侯尊

於鄭伯故以王爵尊卑為序也不依主賓之例而以王爵序者魯班諸侯之成以王爵為次鄭忽負功懷

怒致有此師故特改常例還以王爵次之見魯猶秉周禮故也

經十有一年春正月齊人衛人鄭人盟于惡曹

惡曹地闕

夏五月癸未鄭伯寤生卒同盟於元年赴以名

秋七月葬鄭莊公無傳三月而葬速

九月宋人執鄭祭仲祭氏仲名不稱行人聽迫脅以

逐君罪之也行人例在襄十一年釋例詳之○聽吐定反

祭氏至詳之○正義曰莊二十五年陳侯使女叔來聘傳曰嘉之故不名是諸侯之卿嘉之乃不

名則於法當書名祭仲行無可嘉知仲非其字故云祭氏仲名也祭仲鄭卿而至宋見執必是行至宋也

行使被執例稱行人此當云執鄭行人而不稱行人者聽宋迫脅以逐出其君罪之故不稱行人昭八年

楚人執陳行人于徵師殺之傳曰罪不在行人也以罪不在則稱行人知祭仲罪在其身故去行人也釋

例曰祭仲之如宋非會非聘與於見誘而以行人應命不能死節挾偽以篡其君故經不稱行人以罪之

春秋左傳卷之七十一及古閣

是說罪治之意襄十一年楚人執鄭行人良霄傳曰
 書曰行人言使人也是變例也傳稱誘祭仲而執之
 則本非行人者祭仲若不至宋宋人何得執之既往至
 不稱行人者祭仲若不至宋宋人何得執之既往至
 宋即是因事而行亦既因事而行便為使人之例杜
 以傳文稱誘故序其本意言非聘非會聽宋迫脅故
 不稱行人罪之經與齊人執鄭詹文亦何異劉君以
 祭仲是字鄭人嘉之妄規杜氏就如劉言既云罪其
 逐君何以嘉而稱字杜以蕭叔非字故知祭仲是名
 仲既書名為罪則不稱行人是其貶責劉云祭仲本
 非行人未知 **突歸于鄭** 突厲公也為宋所納故曰
 有何所據 **突厲公也** 為宋所納故曰
 歸例在成十八年不稱公子從告也文連祭仲故不
 言鄭 **突厲公也** 正義曰成十八年傳例曰
 實公子而不稱公子傳無褒貶之例知從告者之辭
 告者不言公子故不稱也十五年許叔入于許十七

年蔡季歸于蔡皆以字繫國突不繫鄭者以文連祭
 仲祭仲之上已有鄭字蒙上鄭文故不言鄭也以宋
 人執仲納厲乃是一事連書故突得蒙上 **鄭忽出奔**
 文其鄭忽奔衛則鄭人別告故不連上文 **鄭忽出奔**
衛 忽昭公也莊公既葬不稱爵者鄭人賤之以名

赴 **忽昭至名赴** 正義曰僖九年傳曰宋桓公
 卒未葬而襄公會諸侯故曰子里克殺奚齊于
 次書曰殺其君之子未葬也彼以未葬故繫父知既
 葬則成君此莊公既葬則忽成君矣宜書鄭伯出奔
 今書忽之名知鄭人賤之以名
 赴也其賤之意說在忽之復歸

柔會宋公陳侯蔡叔盟于折 無傳柔魯大夫未賜族
 者蔡叔蔡大夫叔名也折地闕 ○折之設反

地闕 ○正義曰以柔不稱族與無駭相類是無族可
 稱知其未賜族也亦以蔡叔無善可嘉知叔是名叔
 及古屬

亦無族蓋亦未賜族也

公會宋公于夫鐘

無傳夫鐘邾地

○夫音扶

冬十有二月

公會宋公于闕

無傳闕魯地在東平須昌縣東南

○闕品暫反須宜踰反

傳十一年春齊衛鄭宋盟于惡曹

宋不書經闕

宋不書經闕。止義曰丘明作傳本以解經經傳不同皆傳是其實今傳有宋而經無宋知是經之闕文宋為大國傳處鄭下是史文舊闕傳先舉經之所下也服虔以為不書宋宋後盟宋若後盟盟本無宋傳不得言齊衛鄭宋為此盟也傳之上下例不虛舉一經文舉此盟者為經闕宋故也 ○楚屈瑕將盟貳軫 貳軫二國名

○屈居勿反楚大夫氏貳音二軫之忍反皆國名

鄭人軍於蒲騷將與齊

州蓼伐楚師

鄭國在江夏雲杜縣東南有郟城蒲

騷郟邑絞國名州國在南郡華容縣東南蓼國今義

陽棘陽縣東南湖陽城

○鄭音云國名騷音蕭又音繆絞古卯反蓼音了本或作

鄆同隨絞州蓼四國名夏戶雅反鄭本亦作湏音云棘紀力反湖音胡

莫敖患之

敖楚官名即屈瑕

○敖五刀反

闕廉曰鄭人軍其郊必不

誠且日虞四邑之至也

虞度也四邑隨絞州郟也

邑亦國也

○且口人逸反度待落反

邑亦國也○正義曰書云欲宅洛邑傳每云敝邑

是君次於郊郟以禦四邑

君謂屈瑕也郊郟楚地

○郢以井反禮君不稱天大夫不稱君恐民之惑

也然則大夫不得稱君此謂屈瑕為君者楚僭王號

縣令稱公故呼卿為君大夫正法當呼為主昭元年

傳醫和謂趙文子曰主相晉國是其事也祁盈之臣

謂祁盈為君伯有之臣謂伯有為公是家臣稱其主

耳我以銳師宵加於鄭鄭有虞心而恃其城恃近

其城○近附鄭有虞心○正義曰鄭人日虞四邑

對曰師克在和不在眾商周之不敵君之所聞也○蓋戶各反

商紂也周武王也傳曰武王有亂臣十人紂有億兆

夷人○億於商紂至夷人○正義曰古文尚書

有亂臣十人同心同德昭二十四年傳引之云亦有

離德已與本小殊此註改子為武王又倒其先後者

便文耳雖言傳曰非傳本文劉炫云欲以成軍以出

證商周之不敵故先少而後多非便文

又何濟焉莫敖曰卜之對曰卜以決疑不疑何卜遂

敗郟師於蒲騷卒盟而還卒盟貳軫○鄭昭公之

敗北戎也在六年齊人將妻之昭公辭祭仲曰必

取之君多內寵子無大援將不立三公子皆君也

子突子疊子儀之母皆有寵○妻七計反下註同援

作弗從○夏鄭莊公卒初祭封人仲足有寵於莊公

註祭鄭地陳留長垣縣東北有祭城封人守封疆者

因以所守為氏○疆居良反莊公使為卿為公娶鄧曼生

昭公故祭仲立之○曼鄧姓反曼音萬宋雍氏女

於鄭莊公曰雍姑生厲公○雍氏姑姓宋大夫也以

女妻人曰女○雍音於恭反女音尼據反註曰女同姑音其吉反又音其秩反雍氏

宗有寵於宋莊公故誘祭仲而執之○祭仲之如宋

非會非聘見誘而以行人應命○應應對之應應命○正義曰傳言誘而執之則祭仲被誘如宋在宋見執執不在會知非會也被誘而往知非聘也直為見誘而以行人應彼宋命也行人謂行往宋耳劉炫曰不立

六杜欲成不稱行人之義故以行人言之

突將死亦執厲公而求賂焉祭仲與宋人盟以厲公

歸而立之○秋九月丁亥昭公奔衛己亥厲公立

經十有二年春正月

夏六月壬寅公會杞侯莒子盟于曲池○曲池魯地魯

國汶陽縣北有曲水亭○汶音問

秋七月丁亥公會宋公燕人盟于穀丘○穀丘宋地燕

人南燕大夫

八月壬辰陳侯躒卒○無傳厲公也十一年與魯大夫

盟於折不書葬魯不會也壬辰七月二十三日書於

八月從赴

○羅羊

○厲公

至從赴○正義曰羅為

曰陳厲公蔡出也故蔡人殺五父而立之五父即

六年殺佗而厲公立也陳世家以佗與五父為二人

言蔡人為佗殺五父及桓公太子免而立佗是為厲

公立七年太子免之弟躍林杵曰共弑厲公而躍

父佗一人而世家以為二人案經蔡人殺佗在桓公

卒之明年不得為佗立七年也佗以六年見殺躍以

此年始卒不得為躍立五月也既以佗為厲公又妄

稱躍為厲公世本無利公皆是馬遷妄說東晉言

馬遷分一人以為兩人以無為有謂此事也壬辰是

七月二十三日上有七月書於八月之下如此類者

註皆謂之日誤今云從赴者以其終不可通蓋欲兩

解故也以五年正月甲戌已丑陳侯鮑卒甲戌非正

月之日而以正月起文傳言再赴是赴以正月也彼

以十二月之日為正月赴魯知赴者或有以前月之

前月之日從後月而赴故因此以示別意

公會宋公于虛

○虛宋地

○虛去

冬十有一月公會宋公于龜

○龜宋地

丙戌公會鄭伯盟于武父○武父鄭地陳留濟陽縣東

北有武父城

○武音甫地名有文字者皆用甫音

丙戌衛侯晉卒

○無傳重書丙戌非義例因史成文也

未同盟而赴以名

○重直用

○義曰春秋之中唯此

重書日其餘亦應有一日兩事各書日名但更無其

日不可復知計赴告之體本應皆以日告史官書策

復應各書其日但他國之告或有詳畧魯史記注多

違舊章致使日與不日無復定準及其仲尼書經不

以日月褒貶或畧或詳非此所急故日月詳畧皆依

舊文此重書丙戌非是義例以舊史所重故因史成

未火亮

卷之七十六

及古蜀

耳

十有二月及鄭師伐宋丁未戰于宋既書伐宋又重

書戰者以見宋之無信也莊十一年傳例曰皆陳曰

戰尤其無信故以獨戰為文陳直觀反既書

○正義曰春秋之例戰不言伐以其伐可知故畧其

文也伐者討有罪之辭言戰又言伐者皆是罪彼所

伐之國此既書伐宋又重書戰者以見宋之無信言

以鐘鼓聲其罪而伐人彼不服罪而反與我戰所以

深責之也莊二十八年齊人伐衛衛人及齊人戰此

文亦當如彼宜云及宋人戰今直言戰于宋者尤其

無信故以獨戰為文皆陳曰戰戰是敵辭不言及宋

戰小彼宋得敵也十年郎之戰我有禮彼無禮齊鄭

無信以罪我不令我與彼敵彼自獨戰為文此戰我

而宋無信我有辭以責宋不使宋敢敵我我自

獨戰為文郎戰我有辭故言戰不言伐此戰宋無辭

故言伐不言與宋戰二者雖文皆獨戰而義存彼此

俱是善惡有殊不得相敵故也

傳十二年夏盟于曲池平杞莒也隱四年莒人伐

杞自是遂不平○公欲平宋鄭秋公及宋公盟于句

瀆之丘句瀆之丘即穀丘也宋以立厲公故多責

賂於鄭鄭人不堪故不平○句古候反瀆音豆宋成未可知也

故又會于虛冬又會于龜宋公辭平故與鄭伯盟于

武父宋公貪鄭賂故與公三會而卒辭不與鄭平

遂帥師而伐宋戰焉宋無信也君子曰苟信不繼盟

無益也詩云君子屢盟亂是用長無信也

言無信故數盟數盟則情疏情疏而憾結故云長亂

○屢力俱反本又作婁音同長丁楚伐絞軍其南

丈反註同數音朔下同憾戶楷反門莫敖屈瑕曰絞小而輕輕則寡謀請無扞采樵者

以誘之 扞衛也樵薪也 ○輕輕政反扞戶

人獲三十人 獲楚人也 明日絞人爭出驅楚役徒

於山中楚人坐其北門而覆諸山下 坐猶守也覆

設伏兵而待之 ○覆扶又 大敗之為城下之盟而還

城下盟諸侯所深恥 ○王義曰

元謂子反曰敝邑易于而食折骸以饗雖然城下之

盟有以國斃不能從也寧以國斃不肯從城下之盟

是其深恥也必為深恥者諸侯當好事四鄰以衛社

稷相時而動量力而行今乃構怨疆敵兵臨城下力

屈勢沮求服受盟是其不知之 伐絞之役楚師分步

於彭 彭水在新城昌魏縣 ○正義曰釋例云彭水出

新城昌魏縣東北至 羅人欲伐之使伯嘉謀之三巡

數之 羅熊姓國在宜城縣西山中後徙南郡枝江

縣伯嘉羅大夫諜伺也巡徧也 ○諜徒協反數色主

徧音 ○羅熊至徧也 ○正義曰羅熊姓世本文也

其軍中伺候間隙以反報其主故此訓諜為伺

而兵書謂之反間也巡徧也謂巡遶徧行之

春秋流 卷之七 十八 及古

經十有三年春二月公會紀侯鄭伯已巳及齊侯宋公

衛侯燕人戰齊師宋師衛師燕師敗績大崩曰敗

績例在莊十一年或稱人或稱師史異辭也衛宣公

未葬惠公稱侯以接鄰國非禮也公會至敗績○正義曰傳稱宋

多責賂於鄭故以紀魯及齊與宋衛燕戰然則此戰

之與本由宋鄭相怨雖復名連同好當以宋鄭為主

其序紀在鄭上宋處齊下者若魯人不與而鄰國自

行則以主兵為先若與魯同行魯史所記則當以魯

為主不得復先主兵亦既不先主兵即以大小為序

故紀先鄭也宋使齊為主猶隱四年州吁伐鄭使宋

為主故齊先宋此以公在會故不以主兵為先魯人伐

為序故紀在鄭先若然莊二十六年會宋人於人伐

徐杜云宋主兵故序齊上彼魯亦在而公主兵者彼

是魯之微人所會之國又少此則自在會及所

之國歷序又多故不與彼同將敗績則史

策之常法也史所以然者師是戰之所帥則其將

為重敗則羣師盡崩則常舉師言敗若其敗還書將

則是將身獨敗無以見師之大崩故戰則稱將敗則

稱師言其眾師盡敗非獨將身敗也此燕人謂將也

楚子傷目故稱楚子敗績此若云燕人敗績則是燕

將身傷以此不得不稱師敗唯莊二十八年衛人敗

績建常文耳○大崩至禮也○正義曰言史異辭

者決莊二十八年衛人及齊人戰衛人敗績也此敗

稱師而彼敗稱人是史異辭也史非一人立辭自異

非褒貶之例也此二者於理則師是而人非但不以

為義故合各從其本耳社以既葬為成君雖則驗年

猶待葬訖故以惠公為非禮釋例曰父雖未葬喪服

在身驗年則於其國內即位稱君伐鄭之役宋公稱

侯是也春秋書魯事皆驗年即位稱公不可曠年無

君則知他國亦同然據父未葬於其國內雖得伸其

尊若以按鄰國則禮制也言違禮失制禮亦無

得稱爵成君以按鄰國也杜言違禮失制禮亦無

及右

及右

及右

及右

及右

及右

及右

及右

及右

及右

及右

及右

及右

及右

及右

及右

春秋

卷之七

湯古

明文案文八年八月天王崩九年春毛伯來求金傳曰不書王命未葬也被以踰年未葬不得稱王命使是其禮制未可以此知接鄰國則違禮制也

三月葬衛宣公無傳

夏大水無傳

秋七月

冬十月

傳十三年春楚屈瑕伐羅鬪伯比送之還謂其御曰莫敖必敗舉趾高心不固矣趾足也遂見楚子曰必濟師難言屈瑕將敗故以益師諷諫○見賢通反濟箋計

反難乃且反諷方鳳反本亦作風楚子辭焉不解其旨故拒之○解

戶買反入告夫人鄧曼鄧曼曰大夫其非眾之謂鄧

曼楚武王夫人言伯比意不在於益眾也其謂君撫

小民以信訓諸司以德而威莫敖以刑也莫敖狃於

蒲騷之役將自用也狃伏也蒲騷在十一年○狃

反伏時世反又時設反必小羅君若不鎮撫其不設備乎夫

謂君訓眾而好鎮撫之撫小民以信也○好呼報反又如字

召諸司而勸之以令德訓諸司以德也見莫敖而

告諸天之不假易也諸之也言天不借貸慢易之

春秋

卷之七 二十

及古

人威莫敖以刑也。○易以豉反註同借子夜不然夫

豈不知楚師之盡行也。楚子使賴人追之不及。○賴

國在義陽隨縣賴人仕於楚者。○盡津忍反此

至行也。○正義曰大夫伯比言濟眾者非益眾之謂

也。其此伯比之意當謂君宜撫慰小人士卒以言信

也。教訓諸司長率以令德而威懼莫敖以刑罰也。莫

敖狃於蒲騷之役狃貫也。貫於蒲騷之得勝遂恃勝

以為常將自用其心不受規諫必輕小羅國以為無

能君若不以言辭刑罰鎮重撫慰之莫敖其將不設

備乎。夫謂伯比之意固常謂君教訓眾民而好以言

辭鎮撫之兆軍之諸司而勸勉之以善德見莫敖而

告之道上天之意不借貸慢易之人不使慢易之人

得勝言其必須敬懼也。其意當如此耳。若其不然此

伯比豈不知楚師之盡行也。而更請益師乎。○狂

伏也。○正義曰說文云狂狎也。快習也。郭璞云貫快

也。今俗語皆然。則狂快皆貫習之義。以貫莫敖使徇

得勝則輕易前敵將自用其意不復持重。

于師曰諫者有刑。○徇宣令也。○徇以及鄢亂次以

濟。○鄢水在襄陽宜城縣入漢

亂次以○鄢水至入漢。正義曰釋例曰鄢水出

濟其水○鄢水至入漢。正義曰釋例曰鄢水出

遂無次且不設備及羅羅與盧戎兩軍之○盧戎南

蠻。○盧如字本大敗之莫敖綏於荒谷羣帥囚于冶

父。○綏自經也荒谷冶父皆楚地

也。○綏一豉反荒如以聽刑楚子曰孤之罪也皆免之。○宋多責賂

於鄭○立突賂鄭不堪命故以紀魯及齊與宋衛燕

戰不書所戰後也。公後地期不及其戰故不書所

戰之地。公後地。公未見紀鄭紀鄭已與齊宋先設

戰期公不及設期唯及其戰故言戰而不書所戰之

地言此地非公所期故不書也。釋例曰桓十二年戰

不書所期者期戰所在之地也。公會戰而後其期猶

及諸侯共其成敗故備書諸國而不書地成十六年

傳曰戰之日齊國佐至於師此其類也。然則諸戰書

日者日即從月計此經當云二月已巳公會紀侯鄭

伯今退已巳於鄭伯之下者春秋之例公之出會例

多以月夏盟戰敗例多以日故已巳之文在公會紀

侯鄭伯之下十二年二月及鄭師伐宋丁未戰下

宋亦其類也。服虔云下日者公至而後定戰日也。劉

與日當同時設期公既不及期地安得及期日也。劉

炫云公會紀鄭告廟而行始行即書會也。其戰之日

則戰罷乃告廟史官雖連并其文而存。○鄭人來請

其本旨已巳是戰日故下日以附戰。○鄭人來請

修好。○好呼報反。

經十有四年春正月公會鄭伯于曹。修十三年武父

之好以曹地與會。○好呼報反。與音預。

無傳書時失。不書月闕文。鄭伯使其弟語來盟。

八月壬申御廩災。御廩公所親耕以奉粢盛之倉

也。天火曰災。例在宣十六年。○廩力錦。御廩至

義曰傳稱御廩災乙亥嘗書不害也。明嘗之所用是

御廩之所藏也。禮記祭義云天子為籍千畝諸侯百

畝躬秉耒以事天地山川社稷先古敬之至也。穀梁

傳曰天子親耕以共粢盛王后親蠶以共祭服國非

水火流。卷之七 二十二

無良農工女也以為人之所盡事其祖禰不若以已

倉鄭玄云重粢盛之委也帝籍所耕千畝也藏祭祀

之穀故為神倉以此諸文知御廩藏公所親耕以奉

其職曰大祭祀則共其接盛鄭玄云接讀為扱扱以

授春人大祭祀之穀籍田之取藏於神倉者不以給

御廩災其屋而不損乙亥嘗先其時亦過也既戒

其穀故曰書不害也

曰致齊廩雖災苟不害嘉穀則祭不應廢故書以示

法○先悉薦反又建未未是始殺故云先其時亦

過也周禮大宰祀五帝前期十日帥執事而卜日遂

戒享先王亦如之鄭玄云十日者容散齊七日至齊

三日壬申在乙亥之前三日是致齊之初日也既已

戒日至齊御廩雖災苟不害嘉穀有穀可以共祭

祀則祭不應廢故書以示法也若害穀則當廢祭

苟用他穀故也先時亦過則當書但書過已有成

例故傳指言不害故沈氏云杜以先時亦過則當

書傳何以專言不害此丘明之意若非先時有災不

害亦書若非御廩有災先時亦書進退明例也服虔

云嘗以壬申被災至乙亥而嘗不以災害為恐故衛

難杜云若救之則息不害嘉穀則傳當有救火之文

若如宋災傳舉救火今直言不害明知不以災為害

杜必為不害嘉穀者秦氏答云傳所以不載救火者

傳以指釋經文畧舉其要所以不載故火至於宋鄭

之災彼由簡牘備載詳畧不等不可相難也

冬十有二月丁巳齊侯祿父卒無傳隱六年盟於艾

宋人以齊人蔡人衛人陳人伐鄭凡師能左右之曰

以例在僖二十六年

春秋左傳卷之七 二十三 及古

春秋左傳卷之七十四 昭公十四年

傳十四年春會于曹曹人致餼禮也熟曰養生曰餼

○正義曰周禮外內饗皆掌

之名知熟曰饗哀二十四年傳稱晉人餼滅石牛以

生牛賜之知生曰餼又聘禮致饗餼五牢飪一牢腥

二牢餼二牢飪是熟肉腥是生肉知餼是未殺鄭玄

以為生牲曰餼唯瓠葉箋云腥曰餼欲以牽為牽行

故餼為已殺非定解也定解猶以生

為餼傳諸言餼者皆致生物於賓也

○夏鄭子人來

尋盟且修曹之會子人即弟語也其後為子人氏

○秋八月壬申御廩災乙亥嘗書不害也災其屋

救之則息不及穀故曰書不害

○冬宋人以諸侯伐

鄭報宋之戰也在十二年焚渠門入及大達

鄭報宋之戰也

在十二年焚渠門入及大達

鄭報宋之戰也

在十二年焚渠門入及大達

鄭報宋之戰也

在十二年焚渠門入及大達

鄭報宋之戰也

門鄭城門達道方九軌○達九

郊鄭郊牛首鄭邑以大宮之椽歸為盧門之椽龜反

宮鄭祖廟盧門宋城門告伐而不告入取故不入○

音秦椽直專反椽也圓曰椽方曰

椽說文云周謂之椽齊魯謂之椽

經十有五年春二月天王使冢父來求車

三月乙未天王崩無傳桓王也

夏四月己巳葬齊僖公無傳

五月鄭伯突出奔蔡突既篡立權不足以自固又不

能倚任祭仲反與小臣造賊盜之計故以自奔為文

罪之也例在昭三年倚於突既至三年正義曰凡諸侯出奔皆被逐而出非自出也舊史書臣以逐君仲尼修春秋責其不能自固皆以自奔為文以故此註迹突之惡言其罪之意釋例曰諸侯奔也皆迫逐而苟免非自出也傳稱衛孫林父甯殖出其君名在諸侯之策此以臣名赴告之文也仲尼之經更沒逐者主名以自奔為文責其不能自安自固所犯非徒所逐之臣也言其所犯處多非徒逐者獨惡君不能君故臣亦不臣臣之逐君其罪已著沒其臣名獨見君罪言罪不純在其臣故也衛獻公出奔不名鄭伯實及北燕伯款蔡侯朱等皆書名者從彼告辭故釋例曰衛赴不以名而燕赴以名隨赴而書之義在彼不在此也言責其不能自安自固自奔即是身罪名與不名不復著義故從告也昭三年傳曰書曰鄭世子忽復歸北燕伯款出奔齊罪之也是變例也

于鄭忽實居君位故今還以復其位之例為文也

稱世子者忽為天子有母氏之寵宗卿之援有功於諸侯此大子之盛者也而守介節以失大國之助知三公子之彊不從祭仲之言修小善絮小行從匹夫之仁忘社稷之大計故君子謂之善自為謀言不能謀國也父卒而不能自君鄭人亦不君之出則降名以赴入則逆以大子之禮始於見逐終於見殺三公子更立亂鄭國者實忽之由復歸例在成十八年音界行下孟忽實至八年正義曰成十八年反更音庚傳曰復其位曰復歸忽本既居君位然後出奔故今還以復位之例為文也經言復歸明是復位之例詩言此者以忽之出奔不稱鄭伯歸言

春秋左傳卷之七 二十五 及古蜀

世子又非君號非若而稱復歸嫌其不是復位故明
 之禮父在稱世子忽父之喪於今五年世子非所當
 稱故迹其稱之意鄭曼所生立為世子是有母氏之
 寵也宗卿謂同姓之卿祭仲之女曰雍姬則祭仲姬
 姓是同宗卿也救齊敗或是有功也而守介節謂守
 項瑣狷介之節不娶齊女也經書鄭忽出奔不稱鄭
 伯是降名以赴也今稱世子復歸是逆以天子之禮
 也逆以天子之禮者以突是庶子無道出奔更欲擇
 君莫除於忽以本世子故迎之使還為是世子所
 以得歸鄭以世子名告不以嘗為君告時史因其告
 辭書曰世子實復本位書曰復歸而忽之為君不能
 自固始於見逐終於見殺三公更立為君亂鄭國
 者實忽之由釋例與此註盡同其末云故仲尼因以
 不義言因舊史之文即稱世子示鄭人本有不可以為
 君之義忽於隱公之世每稱公子六年
 稱大子則救齊之時已立為大子故也

許叔入于許

註

許叔莊公弟也隱十一年鄭使許大夫

奉許叔居許東偏鄭莊公既卒乃人居位許人嘉之
 以字告也叔本不去國雖稱入非國逆例

至逆例

○正義曰入者自外之辭本其所自之處言其自許
 東偏而入于許國非從外國入也鄭莊公以十一年
 卒許叔今始入者蓋鄭突不使其復忽既得位親仁
 善鄰存許以德許人冀其為已之援故此年始得入
 也小白陽生入皆稱名此叔稱字故云許人嘉之以
 字告也杜知是字者以蔡季子來歸亦以書字故知
 之也杜以傳例云凡去其國國逆而立之曰入嫌此
 亦為國逆之例釋例曰諸在例外稱入直是自外入
 內記事常辭義無所取賈氏雖夫人姜氏之入皆以
 為例由先儒以為國逆故言許叔本不去國非國逆
 之正例國逆正例據去國而來許叔本非去國故云
 非國逆例其實許始復國許叔得還上下交歡同心
 迎逆指其實事有國逆之理故於釋例云許叔有國
 逆之文但非國逆正例耳劉君不達此旨妄規杜失

也非

公會齊侯于艾

邾人牟人葛人來朝無傳三人皆附庸之世子也其

君應稱名故其子降稱人牟國今泰山牟縣葛國在

梁國寧陵縣東北○牟亡三人至東北○正義

知其尊卑同也以邾子未得王命知牟葛之等是附

庸邾黎來來朝附庸書名此若君自親來則亦應稱

名若遣臣來聘又不得稱朝曹伯使世子射姑來朝

是世子有稱朝之義知此三人皆附庸世子攝行父

事而來朝也諸侯之卿稱名大夫降稱人是人之於

名例差一等若附庸其君應稱名故其子降稱人釋

例曰王之世子不名諸侯世子則名會王世子于首

止曹世子射姑來朝是也附庸世子稱人邾人牟人

秋九月鄭伯突入于櫟櫟鄭別都也今河南陽翟縣

未得國直書入無義例也○櫟音歷

冬十有一月公會宋公衛侯陳侯于袤伐鄭袤宋地

在沛國相縣西南先行會禮而後伐也○袤昌氏反

○正義曰知非不與謀言會者以言

于袤故知此行會禮也若不

與謀例也召陵會杜註云於

召陵先行會禮與此同也

車服註車服上之所以賜下天子不私求財註諸侯

有常職註○祭仲專鄭伯患之使其壻雍糾殺之將

享諸郊雍姬知之謂其母曰父與夫孰親其母曰人

盡夫也父一而已胡可比也註婦人在室則天父出

則天夫女以為疑故母以所生為本解之遂告祭仲

曰雍氏舍其室而將享子於郊吾惑之以告祭仲殺

雍糾尸諸周氏之汪註汪池也周氏鄭大夫殺而暴

其尸以示戮也○舍首拾汪為黃反暴步卜反公載以出註愍其見

殺故載其尸共出國曰謀及婦人宜其死也○夏厲

公出奔蔡○六月乙亥昭公入○許叔入于許○公

會齊侯于艾謀定許也○秋鄭伯因櫟人殺檀伯而

遂居櫟註檀伯鄭守櫟大夫○檀徒丹反○冬會于袤謀

伐鄭將納厲公也弗克而還

經十有六年春正月公會宋公蔡侯衛侯于曹

夏四月公會宋公衛侯陳侯蔡侯伐鄭註春既謀之今

書會者魯諱議納不正蔡常在衛上今序陳下蓋後

至註春既至後至○正義曰宣七年傳例云與謀

會者魯諱與諸侯聚議納不正之人故從不與謀之

文釋例曰魯既春會于曹以謀伐鄭夏遂興師而更

春秋左傳卷之七 昭公十四年

從不與謀之文者厲公篡天子忽之位謀而納之非
正故諱之從不與謀之例是其義也諸侯之序以大
小為次班序諸稱自隱至莊十四年四十三歲征伐
盟會者凡十六國時無霸主會同不并無有成序其
問蔡與衛凡七會六在衛上唯
此處在陳下故以為蓋後至也

秋七月公至自伐鄭用飲至之禮故書

冬城向傳曰書時也而下有十一月舊說因謂傳誤

此城向亦俱是十一月但本事異各隨本而書之耳
經書夏叔弓如滕五月葬滕成公傳云五月叔弓如
滕即知但稱時者未必與下月異也又推按此年閏
在六月則月却而節前水星可在十一月而正也詩

云定之方中作于楚宮此未正中也功役之事皆總

指天象不與言歷數同也故傳之釋經皆通言一時

不月別○向失亮反
定丁佞反
傳曰至月別○正義曰杜

如滕經傳之異如滕與葬同月知此城向與出奔同
月但本事既異各隨本而書之下有月而此無月耳
其實同是十一月也但十一月水星昏猶未正故復
推按歷數此年却節前水星可在十一月而正又
方者未至之辭故以定之方中為方欲向中而實未
正中十一月可以與主功書時非傳誤也劉炫規過
以為案周語云辰角見而雨暈天根見而水涸駟見
而隕霜火見而清風戒寒先王之教曰雨畢而除
道水涸而成梁隕霜而冬裝具清風至而修城郭故
夏令曰九月除道十月成梁營室之中土功其始先
儒以為建戌之月霜始降房星見霜降之後寒風至
而心星見鄭玄云辰角見謂九月本天根見謂九月
及古詩

序火流 卷之七 二十九

未天根謂氏星是也自然火見是建亥之月又春秋
城楚丘是正月而杜引詩云定之方中未正中而定
星豈正月未正中乎據此諸文則火見土功必在建
亥之月則建戌之月必無土功之理而杜以為建戌
之月得城向者非也今以為周語之文單子見陳不
除道故譏為此言故所舉時節並在早月也月令孟
冬天子始裘單子云墮霜而冬裘具九月已裘是其
早也且周語之文據尋常節氣九月而除道十月而
興土功杜以此年閏在六月則建戌之月二十一日
已得建亥節氣是十月節氣在九月之中土功之事
何為不可諸侯城楚丘自在正月衛人初作宮室必
在其前杜云定星方欲正中於理何失劉君廣引周
語之文以規杜杜以
月却節前何須致難

十有一月衛侯朔出奔齊

惠公也朔讒構取國故不

言二公子逐罪之也

傳十六年春正月會于曹謀伐鄭也前年冬謀納

厲公不克故復更謀○復扶○夏伐鄭秋七月公至

自伐鄭以飲至之禮也○冬城向書時也○初衛宣

公承於夷姜生公子伋夷姜宣公之庶母也上淫曰

伋○上以掌反一音如字○義曰晉獻公承於齊

庶母也成二年傅齊楚莊王以夏姬子連君

老死其子黑娶齊焉淫母而謂之齊知悉是上淫蓋

訓悉為進言自進與之淫也世家云初宣公愛夫人

夷姜淫而謂之屬諸右公子為之娶於齊而美公

取之生壽及朔屬壽於左公子左右媵之子因以

為號○屬音屬下同為國○左右至為號○正義曰

為號○子偽反勝羊政反國○公子法無左右明其因母

故分為左右說公羊者言右勝貴於左勝義或當然

此左右公子蓋夷姜縊○失寵而自縊死宣姜與公

子朔構急子○宣姜宣公所取急子之妻構會其過

惡○構古豆反公使諸齊使盜待諸莘將殺之○莘

衛地陽平縣西北有莘亭○公使所更壽子告之使

行○去也不可曰棄父之命惡用子矣○惡安也

有無父之國則可也及行飲以酒壽子載其

旌以先盜殺之急子至曰我之求也此何罪請殺我

乎又殺之二公子○世德也公十一月左公子溺在

子職立公子黔牟○黔牟魯公子飲以酒於魯

列反黔其康○就其旌○正義曰代之而載其旌

反又音琴○旌有志識故也世家云與大子白旄

而告盜曰見白旄者殺之或當以白旄為旌但馬憲

遷讀此文而為之說其辭至鄙未必其言可信也

公奔齊○齊地

經十有七年春正月丙辰公會齊侯紀侯盟于黃

二月丙午公會邾儀父盟于越○越魯地稱字義與茂

盟同二月無丙午丙午三月四日也日月必有誤



春秋正義卷之十一 齊魯地皆陳曰戰

翠軌

夏五月丙午及齊師戰于奚○陳直觀

六月丁丑蔡侯封人卒○十三年大夫盟于折

秋八月蔡季自陳歸于蔡○季蔡侯弟也言歸為陳所

納

癸巳葬蔡桓侯○無傳稱侯蓋謬誤三月而葬速

侯蓋誤○正義曰五等諸侯卒則各書其爵葬則舉諡稱公禮之常也此無貶責而獨稱侯故云蓋謬誤也釋例曰卒而外赴者皆王爵而稱名慎死考終不敢違大典也書葬者皆從主人私稱客主之人皆各

有本諸敬各得其所而後二國之禮成也葬蔡桓侯獨不稱公劉賈許曰桓卒而季歸無臣子之辭也蔡侯無子以弟承位羣臣無廢主社稷不之祀故傳稱蔡人嘉之非貶所也杞伯稱子傳為三發蔡侯有貶傳亦宜說史書謬誤疑在闕文是其疑之意也

及宋人衛人伐邾

冬十月朔日有食之○甲乙者歷之紀也晦朔者日月

之會也日食不可以不存晦朔晦朔須甲乙而可推故日食必以書朔日為例

傳十七年春盟于黃平齊紀且謀衛故也○齊欲滅

紀衛逐其君○及邾儀父盟于越尋蔑之盟也○蔑

春秋正義卷之十一 齊魯地皆陳曰戰

盟在隱元年。○夏及齊師戰于奚。疆事也。爭疆界

也。疆居良反。及。註及下皆同。於是齊人侵魯疆。疆吏來告。公曰：疆

場之事，慎守其一，而備其不虞。虞，度也。不度猶不

意也。場音亦度。疆亦至不虞。正義曰：疆場謂待洛反。下同。疆界畔也。至此易主，故名曰場。典

封疆者，不得已往，使人無使人來，侵已謹。姑盡所備

焉。事至而戰，又何謁焉。齊背盟而來，公以信待，故

不書侵伐。背音。佩下同。○蔡桓侯卒，蔡人召蔡季于陳。疆

桓侯無子，故召季而立之。季內得國人之望，外有諸

侯之助，故書字以善得眾，稱歸以明外納。○秋，蔡季

自陳歸于蔡，蔡人嘉之也。嘉之，故以字告。○伐邾

宋志也。邾，宋爭疆，魯從宋志，背雒之盟。○冬十月

朔，日有食之，不書。日官失之也。天子有日官，諸侯有

日御。日官，日御，典歷數者。日官居卿，以底日禮也。

日官，天子掌歷者，不在六卿之數，而位從卿，故言

居卿也。底，平也。謂平歷數。底音。日官至歷數

大史掌正歲年以序事，頒告朔于邦國。然則天子掌

歷者，謂大史也。大史下大夫，非卿，故不在六卿之數。

傳言居卿，則是尊之若卿，故知非卿，而位從卿，故言

居卿也。平歷數者，謂掌作歷數，平其遲速，而頒於邦

國也。晦朔弦望，交會有期，日月五星，日御不失日，以

行道有度，歷而數之，故曰歷數也。

授百官于朝

日官平歷以班諸侯諸侯奉之不失

天時以授百官○初鄭伯將以高渠彌為卿昭公惡

之固諫不聽昭公立懼其殺已也辛卯殺昭公而立

公子慶

公子慶昭公弟

○惡鳥路反下及註所惡皆同慶音尾

君子

謂昭公知所惡矣公子達曰

公子達魯大夫

○君子

至惡矣○正義曰弑君者人臣之極惡也昭公惡其人其人果行大惡是昭公知所惡矣言昭公惡之不妄也韓子以為君子言知所惡者非多其知之名而憚其心不斷也曰知之若是其名也而不如早誅焉以及於死故言知所惡以見其無權也昭公知其惡而不能行其誅致使渠彌含憎懼死以徵幸故昭公不免於弑戒人君使疆於斷也○公子達魯大夫○正義曰知非鄭人者若是鄭人當在君子之前言

之傳先載君子之議後陳子達之言是達聞其言而評之與臧文仲聞夢六之滅其事相類故知是魯人也

高伯其為戮乎復惡已甚矣

復重也本為昭公所惡而復弑君重為惡也○復扶又反註同一音服則乖註意重直用反下同

經十有八年春王正月公會齊侯于濼

濼水在濟南

歷城縣西北入濟

○濼盧篤反又力角反音洛說文匹沃反

公與夫人

姜氏遂如齊

公本與夫人俱行至濼公與齊侯行會禮故先書會濼既會而相隨至齊故曰遂

齊○正義曰僖十一年公及夫人會齊侯于陽穀彼

言及此不言及者公羊傳曰公何以不言及夫人夫

人外也言夫人淫於齊侯而疎外公故不言及也穀

梁傳曰不言及夫人何也以夫人之抗不稱數也言

夫人驢仇不可及故舍而不數也註無明解傳載白
繻之言譏公男女相瀆蓋以相褻瀆之故果致大禍
時史譏其男女無別故不書及也○公本至曰遂
○正義曰傳文知義會之時即與夫人俱行至
於際水之上不言及夫人會者夫人從公行耳其會
之時夫人不與既會乃相隨嚮齊故如齊之上加書
夫人公自同會而行故言遂耳

夏四月丙子公薨于齊不言戕諱之也戕例在宣十

八年○戕在良反丁酉公之喪至自齊無傳告廟也丁

酉五月一日有日而無月

秋七月

冬十有二月己丑葬我君桓公無傳九月乃葬緩慢

也

傳十八年春公將有行遂與姜氏如齊始議行事

申繻曰女有家男有室無相瀆也謂之有禮易此必

敗女安夫之家夫安妻之室違此則為瀆今云將

姜氏如齊故知其當致禍亂○瀆徒木反室○正義曰

沈氏云卿大夫稱家家者內外之大名戶內曰室但

男子一家之主職主內外故曰家婦人主閨內之事

故為室也劉炫云釋宮云宮謂之室其內謂之家則

家之為室義無以異欲見男女之別故以室屬之其

實室家公會齊侯于濼遂及文姜如齊齊侯適焉公

同也○譎直革反責也註同以告夫人

譎之譎譎也王又工革反譎遣戰反及古

春秋左傳卷之四 三十五

告齊侯。○夏四月丙子，享公。齊侯為公設享燕之

禮。為于反。使公子彭生乘公，公薨于車。上車曰乘，彭

生多力，拉公幹而殺之。乘如字，又純證反。註同上。時掌反，拉力答反，幹古旦反。

謂公於齊侯齊侯怒與之飲酒於其出焉使公子

彭生送之於其乘焉擗幹而殺之何休云擗折聲也

齊世家云襄公使力士彭生抱上魯君車因擗殺魯

桓公下車則死矣魯人告于齊曰：寡君畏君之威，不

敢寧居，來修舊好，禮成而不反，無所歸咎，惡於諸侯，

請以彭生除之。除恥辱之惡也。○好呼報反。齊人

殺彭生。不書，非卿。○秋齊侯師于首止。陳師首

止，討鄭弑君也。首止，衛地。陳留襄邑縣東南有首止。

子亶會之高渠，張相。不知齊從討已。○相息七月

戊戌，齊人殺子亶而輶高渠彌。車裂曰輶。○輶音

列傳車裂曰輶。○止義曰襄二十二年傳稱輶觀

氏誓僕右曰殺誓馭曰車祭仲逆鄭子于陳而立之。

輶然則周法有此刑也鄭子昭公弟子儀也。是行也，祭仲知之，故稱疾不

往。人曰：祭仲以知免仲，曰信也。時人知祭仲失忠

臣之節，仲以子亶為渠彌所立，本既不正，又不能固

位安民，宜其見除，故即而然譏者之言，以明本意。

卷之七

音習又 ○周公欲弑莊王而立王子克

太子王子克在王弟子儀 ○殺申 辛伯告王遂與王

殺周公孫王子克奔燕 辛伯周大夫初子儀有

寵於桓王桓王屬諸周公辛伯諫曰並后 妾如后

音燭匹嫡 庶如嫡 ○嫡丁歷 兩政 臣擅命 ○擅

反耦國 都如國亂之本也周公弗從故及 及於

難也 ○難乃 且反

春秋左傳註疏卷第七 終

春秋左傳註疏卷第八 莊元年 盡十年

晉杜 氏註

唐孔穎達疏

莊公 ○陸曰莊公名同桓公子母 正義曰魯世

同桓公之子文姜所生即桓六年子同生者也

以莊正四年即位諡法勝敵克壯曰莊是歲歲

經元年春王正月 元年春王正月 ○正義曰此月無

亦政元朝廟與民更始史書其事見此月公宜即

三月夫人孫于齊 夫人莊公母也魯人責之故出奔

及古

內諱奔謂之孫猶孫讓而去○孫本亦作遜
 公毋至而去○正義曰夫人孫意傳文不明故云魯
 人責之蓋責其誹公於齊侯而使公見殺故慙懼而
 出奔也公羊傳曰孫者何孫猶孫也內諱奔謂之孫
 穀梁傳曰孫之為言猶孫也諱奔也杜用彼為說昔
 帝堯孫位以讓虞舜故假彼美事而為之名猶孫讓
 而去釋例曰使若不為臣子所逐自孫位而去者

夏單伯送王姬

無傳單伯天子卿也單采地伯爵也

王將嫁女子于齊既命魯為主故單伯送女不稱使也
 王姬不稱字以王為尊且別於內女也天子嫁女於
 諸侯使同姓諸侯主之不親昏尊卑不敵○單音善
 別彼○單伯至不敵正義曰檢經上下公卿皆
 列反○爵大夫書字單伯書爵故為卿也單者天子

畿內地名入君賜臣以邑令采賦稅謂之采地禮
 運曰諸侯有國以處其子孫大夫有采以處其子孫
 是謂食邑為采地單氏世仕王朝此及文公之世皆
 云單伯成公以下當稱單子知伯子皆爵也此時稱
 伯後降為子耳又解不稱王使之意王於時將遣魯
 王昏必先有命豈得未嘗命魯徑送女來故知王已
 命魯為主魯已承受王命單伯送女付魯而已不復
 重宣王命故不稱使也十一年王姬不云王使送者
 為送者微也以姬繫王不稱女字以王為尊故繫之
 於王且以別於內女內女則以字配姓謂之伯姬是
 也公羊傳曰使我主之曷為使我主之天子嫁女乎
 諸侯必使諸侯同姓者主之諸侯嫁女于大夫必使
 大夫同姓者主之所以然者昏之行禮必賓主相敵
 天子於諸侯諸侯於大夫不親昏者尊卑不敵故也
 二王之後雖王所賓客亦崇先代而已不得即與王
 敵嫁於二王之後亦使諸侯主之秦漢以來使三公
 主之呼
 為公主

秋築王姬之館于外

公在諒闇慮齊侯當親迎不忍

便以禮接於廟又不敢逆王命故築舍於外

亮迎魚○公在諒闇慮齊侯當親迎不忍

敬反○外變之正也仇讐之人非所以接昏姻也

衰麻非所以接齊侯為禮故築于外也左氏先儒亦用

重服不得與齊侯為禮故築于外也左氏先儒亦用

此為說杜案傳文稱請以彭生除之齊人雖為殺彭

生心實讐齊侯但不敢逆王命故以諒闇為辭故築館

于外杜謂諸侯之喪既葬則衰麻除矣不得以喪服

為言也若讐不除服未葬則諸侯之國同姓多矣天

王不應強使魯侯冒斬衰接父讐與之行吉禮也以

此益明杜諒闇之言為得其實徒以昏媾吉禮行事

在廟公在諒闇之內慮齊侯當來親迎不可便以全

吉之禮接賓於廟又讐除服釋不敢逆王命辭主昏

故築舍於外使齊侯從外迎之

冬十月乙亥陳侯林卒

無傳未同盟而赴以名

王使榮叔來錫桓公命

無傳榮叔周大夫榮氏叔字

錫賜也追命桓公褒稱其德若昭七年王追命衛襄

之比○此必錫者何賜也命者何加我服也又詩

唐風無衣之篇晉人為其君請命於天子之使以無

衣為辭則王錫諸侯當有服也傳稱王賜晉惠公命

受玉情則王賜又有玉也但賜諸侯以玉者欲使執

而朝觀所以合瑞令追命桓公若追命衛襄之比止

應褒稱其德賜之策書或當有服以表尊卑不復合

瑞未必有玉也釋例曰天子錫命其詳未聞諸侯或

即位而見錫或歷年乃加錫或已薨而追錫魯桓薨

後見錫則亦衛襄之比也魯文即位見錫則亦晉惠

之比也魯成八年齊靈三十三年乃見錫隨恩所加

之厚薄觀其人之善惡知事之得失故傳不復顯言其是非也杜於追命衛襄之下註云命如今之哀策魏晉以來唯天子崩乃有哀策將葬於是遣奠讀之陳大行功德敘臣子哀情非此類也人臣之喪不作哀策良臣既卒或贈之以官褒德敘哀載之於策將葬賜其家以告極如今哀策蓋此謂也

王姬歸于齊

無傳不書逆公不與接不與接○正義曰成九年伯姬歸于宋杜云宋不使卿逆非禮以逆者非卿故不書此云公不與接者杜意以公不與接雖卿亦不書也所以知者十一年齊侯來逆共姬而經不書故也又嫁伯姬于宋魯與宋無故此時有故知不與接也春秋之例送女不書者取受我而厚之此單伯書者為送至於魯不至於齊故也

齊師遷紀邢鄆郚

無傳齊欲滅紀故徙其三邑之民而取其地邢在東莞臨朐縣東南郚在朱虛縣東南

北海都昌縣西有訾城

○邢蒲丁反鄆子斯反郚音吾胸其俱反訾子斯反

齊欲至訾城○正義曰齊人遷此三邑非三邑之人自遷也故知齊欲滅紀故徙其三邑之民而取其地也蘇氏云直取其地不取其民故云遷不云取不言所往之處者志在去之而已非欲安存其人故與宋人遷宿文同其文異於邢遷也釋例曰邢遷于夷義則以自遷為文宋人遷宿齊人遷陽則以宋齊為文各從彼此所遷之實記註之常辭亦非例也邢在東莞言郡郚在朱虛不言郡者釋例上地名朱虛亦屬東莞使

傳元年春不稱即位文姜出故也

文姜與桓俱行

而桓為齊所殺故不敢遷莊公父弑母出故不忍行即位之禮據文姜未還故傳稱文姜出也姜於是感

公意而還不書不告廟。○父弒音試。○廟。○正義曰：不稱即位為文姜出故也。則即位之日文姜未還，故知莊公以父弒母出，不忍行其即位之禮也。經書三月，夫人孫于齊，則是夫人來而復去，故知文姜於是感公意而還也。三月以來，經傳皆無夫人還事，故解之還，不書不告廟，釋例曰：文姜之身終始七如齊，再如莒，皆以淫行書行而不書，反則元年之還亦不告廟，推此可知也。公羊傳曰：夫人固在齊矣，其言孫于齊，何念母也。正月以存君念母，以首事穀梁傳曰：接練時錄母之變始念之也。其意言文姜往年如齊至此年三月，猶尚不反。三月練祭念及其母，乃書其出奔，非三月始從魯去也。左氏先儒皆用此說，杜不然者，史之所書據實而錄，未有虛書其事者也。夫人若遂不還，則孫已久矣，何故至三月始言孫于齊乎？公若念及於母，自可迎使來歸，何以反書其孫于齊乎？公召命史官使書其母孫乎，又禮三年之喪，期月而練，桓公以往年四月薨，至今年三月未得一期，何故

已得為練而云接練，錄變存君念母也。若以經無還文，無言留齊不反，則自是以後亦無還文。二年夫人會齊，侯于禚，豈復自齊會之哉。以此知三月始從魯去也。○三月，夫人孫于齊，不稱姜氏，絕不為親禮也。○姜氏齊姓於文姜之義，宜與齊絕而復奔齊，故於其奔去姜氏以示義。○復扶

起呂氏。○姜氏至示義。○正義曰：文姜終始皆稱姜氏，反不為親，言於夫人之義，宜與齊絕，不復為親也。姜氏者，齊之姓也。禮婦人在家則天，父出嫁則大夫為夫，斬衰三年為兄大功九月，今兄殺已，夫於文姜之義，宜與齊絕，姜意不與齊絕而復奔之，故於其奔也，特去姜氏去姜氏者，若言夫人不是齊女，不姓姜氏，以示應絕之義，應絕不絕，所以刺文姜也。傳言禮者，為夫絕兄禮之意也。公羊傳曰：夫人何以不稱姜氏，貶曷為貶與弒公也。其與弒公奈何，夫人譖公於齊。

與齊絕而復奔齊，故於其奔去姜氏以示義。○復扶起呂氏。○姜氏至示義。○正義曰：文姜終始皆稱姜氏，反不為親，言於夫人之義，宜與齊絕，不復為親也。姜氏者，齊之姓也。禮婦人在家則天，父出嫁則大夫為夫，斬衰三年為兄大功九月，今兄殺已，夫於文姜之義，宜與齊絕，姜意不與齊絕而復奔之，故於其奔也，特去姜氏去姜氏者，若言夫人不是齊女，不姓姜氏，以示應絕之義，應絕不絕，所以刺文姜也。傳言禮者，為夫絕兄禮之意也。公羊傳曰：夫人何以不稱姜氏，貶曷為貶與弒公也。其與弒公奈何，夫人譖公於齊。

侯公曰同非吾子齊侯之子也齊侯怒使公子彭生
擯幹而殺之穀梁傳亦云不言氏姓貶之也左氏先
儒取二傳為說言傳稱絕不為親禮也謂莊公絕母
不復以之為親為父絕母得禮尊父之義故曰禮也
杜不然者釋例曰文姜與公如齊以淫見譴懼而歸
訴於襄公襄公殺公而委罪於彭生弑公之謀姜所
不與疑懼而自留於齊莊公感其不反以闕即位之
禮故姜氏自齊而還魯魯人探情以責之故復出奔
夫子以為姜氏罪不與弑於莊公之義當以母淫於
齊而絕其齊親內全母子之道故經不稱姜氏傳曰
絕不為親禮也明絕之於齊也文姜稱夫人明母義
存也哀姜外淫故孫稱姜氏明義異也觀此解之意
夫人宜與齊絕釋例之文言莊公宜與齊絕者夫人
猶尚宜絕莊公固宜絕矣先儒謂莊公宜與母絕杜
意莊公宜與齊絕故偏據莊公為文所以 ○秋築王
非舊說耳其實夫人及公俱當與齊絕也 ○秋築王
姬之館于外為外禮也 ○齊疆魯弱又委罪於彭生

魯不能讐齊然喪制未闕故異其禮得禮之變 ○未
穴 ○齊疆至之變 ○正義曰傳不直言禮而云為
反 ○外禮者築之是常不足喪美正為築之于外是
應變之禮故解其意齊疆魯弱又委罪彭生魯既不
能讐齊齊內實深讐外若無怨既不取辭王命又不
欲見齊侯因其喪制未闕故異其禮為之於外是其
得禮之變也樂息為闕則闕訓為息也未闕言其未
止息也王姬之館必築之者公羊傳曰主王姬者必
為之改築於路寢則不可小寢則嫌羣公子之舍則
以卑矣其道必為之改築者也穀梁傳曰於廟則已
尊於寢則已卑為之築節矣鄭箴膏肓云宮廟制延
各有定處無所館天子之女故宜築于宮外是言須
築之意也但杜意若其內不恨齊非有喪制不須築
於城之外耳此言外者謂城之外說公羊穀梁亦
以為城外然王姬來嫁必須築館所以十一年王姬
不築館者或因其舊
館或築而不書也

經二年春王二月葬陳莊公

無傳魯往會之故書例

在昭六年

夏公子慶父帥師伐於餘丘

無傳於餘丘國名也莊

公時年十五則慶父莊公庶兄

皆以於餘丘為邾之別邑左氏無傳正以春秋之旨

未有伐人之邑而不繫國者此無所繫故知是國

例註闕不知其處蓋近魯小國也莊公時年十五者

以桓六年生至此二年為十五莊二十七年公羊傳

曰公子慶父公子牙公子友皆莊公之母弟也左氏

先儒用此為說杜以不然故明之釋例曰經書公子

慶父伐於餘丘而公羊以為莊公母弟計其年歲既

未能統軍又無晉悼王孫滿幼知之文此蓋公羊之

妄而先儒曾不覺悟取以為左氏義今推案傳之上

下到父之弑隱公皆諮謀於桓公則桓公已成人也

傳曰生桓公而惠公薨指明仲子唯有此男非謂生

在薨年也桓以成人而弑隱即位乃娶於齊自應有

長庶故氏曰孟此明登也公疾問後於叔牙牙稱慶

父材疑同母也傳稱季友文姜之愛子與公同生故

以死奉般情義相推考之左氏有若符契是杜名其

異母之意也氏曰孟氏傳文實然而經稱仲孫杜無

明釋八年傳稱仲慶父其舉諡稱之則謂之共仲蓋

慶父雖為庶長而以仲為字其後子孫以字為氏是

以經書仲孫時人以其庶長稱孟故傳稱孟孫其以

諡配字而謂之共仲猶臧僖伯管敬仲之類也劉炫

云蓋慶父自稱仲欲同於正適言已少次莊公為三

家之長故以莊公為伯而自稱仲春秋之例皆傳言

實而經順其意經稱當時之事書其自稱之辭其人

自稱仲孫不得為孟氏不得以孟錄論語云孟孫問

之語時人呼為孟氏不得以孟錄論語云孟孫問

孝於我是時人呼云孟氏也楚公子棄疾弑君取國

改名為居經書楚子

居卒是從其自稱也

秋七月齊王姬卒無傳魯爲之主比之內女

內女○正義曰他國夫人之卒例皆不書唯魯女爲諸侯之妻書其卒耳王姬非是內女亦書其卒爲比之內女故也稱弓曰齊告王姬之喪魯莊公爲之大功或曰由魯嫁故爲之服姊妹之服是其比內女也

冬十有二月夫人姜氏會齊侯于禚夫人行不以禮

故還皆不書不告廟也禚齊地○禚諸若反

乙酉宋公馮卒無傳再與桓同盟

也○正義曰桓十一年盟于折十二年于穀丘是再也

傳二年冬夫人姜氏會齊侯于禚書姦也文姜前

與公俱如齊後懼而出奔至此始與齊好會會非夫

人之事顯然書之傳曰書姦姦在夫人文姜北年出

會其義皆同

經三年春王正月溺會齊師伐衛溺魯大夫疾其專

命而行故去氏○溺乃狄反○溺魯至去氏○正

公陳侯蔡人衛人伐鄭傳曰羽父請以師會之公弗許固請而行故書曰鞏帥師疾之也彼不稱公子傳

言疾之今溺亦不稱公子傳亦言疾之知其事與鞏同疾其專命而行故去氏也公子非氏貶與氏同故

也言氏

夏四月葬宋莊公無傳

五月葬桓王

秋紀季以鄆入于齊

季紀侯弟鄆紀邑在齊國東安

平縣齊欲滅紀故季以邑入齊為附庸先祀不廢社

稷有奉故書字貴之○鄆戶圭反

傳曰紀季者何紀侯之弟也何以不名賢也何賢乎

紀季請復五廟以存姑姊妹穀梁傳曰鄆紀之邑也

入于齊者以鄆事齊也杜取彼為說知季是紀侯之

弟以鄆邑入齊為附庸之君附屬齊國也諸侯之卿

例當書名善其能自存立故書字貴之也釋例曰齊

侯鄭伯許朝于紀侯以襲之紀人大懼而謀難於魯

請王命以求成于齊公告不能齊遂偏之遷其三邑

國有旦夕之危而不能自入為附庸故分季以鄆使

請事于齊大去之後季為附庸先祀不廢社稷有奉

季之力也故書字不書名書入不書叛也判分也傳

曰始分為紀侯大去張本也劉賈謂紀季以鄆奔齊

不言叛不能專鄆也傳稱紀侯不能下齊以與紀季

季非叛也紀在之後叔姬歸于鄆則為附庸也

為附庸附庸之君雖無爵命而分地建國南面之主

得立宗廟守祭祀僖二十一年傳曰任宿須句顯史

皆風姓也寔司大啤與有濟之祀論語云夫顯史皆

者先王以為東蒙主須句顯史皆附庸也得祀所出

之祖主其竟內山川

明得祀先君奉社稷

冬公次于滑滑鄭地在陳留襄邑縣西北傳例曰凡

師過信為次兵未有所加所次則書之既書兵所加

則不書其所次以事為宜非虛次○滑乎八反

鄭至虛次○正義曰此解畧而釋例詳釋例曰凡師

一宿為舍再宿為信過信為次此周公之典以詳錄

師出入行止遲速因為之名也兵事尚速老師費財

不可以久故春秋告命三日以上必記其次舍之與

信不書者輕碎不以告也兵未有所加所次則書之
 以示遲速公次于滑師次于郎是也既書兵所加則
 不書其所次以事為宜非虛次諸又兵而不書次是
 也既書兵所加而又書次者義有取於次遂伐楚次
 于涇盟于牡丘遂次于涇是也所記或次在事前次
 以成事也或次在事後事成而次也皆隨事實無義
 例也杜言既書兵所加則不書其次者或伐或戰曠
 日持久其間必有三日之次既書戰伐則不書次雖
 次在事前次在事後皆不書也既書兵所加而又書
 次者義有取於次齊侯伐楚楚疆齊欲緩之以德故
 不速進而次于涇盟于牡丘本為救徐名使大夫救
 徐次匡以為之援義取於次故書兵所加而又書其
 次次在事前謂僖元年齊師宋師曹師次于聶北救
 邢也次在事後謂襄二十二年叔孫豹帥師救晉次
 于雍榆也此之下公羊傳曰為言救而後言次
 言救君也雍榆之下公羊傳曰為言救而後言次
 先通君命也左氏先儒取彼為說言齊桓君也進止
 自內故先次後救叔孫臣也先通君命故先救後次

杜以傳無此言故改正其謬言此二事或次以成事
 或事成而次皆隨事實先後而書之無義例也先儒
 又言事次者皆善之辭釋例曰叔孫救晉次于雍榆
 傳曰禮者善其宗助盟主非以次為禮也齊桓次于
 聶北救邢亦以存邢具其器用師人無私見善不在
 次也而賈氏皆即以善次之與否自是臨時用
 兵之宜非禮之所素制也言非素制者非禮家制此
 名以為善號也沈氏云將會鄭伯非軍旅而書次者
 古者君行師從卿行旅
 從故亦從師行之例也

傳三年春溺會齊師伐衛疾之也
傳重明上例

直用 ○夏五月葬桓王緩也
以桓十五年三月崩

七年乃葬故曰緩 ○秋紀季以鄩入于齊紀於是乎

始判 判分也言分為附庸始於此 ○冬公次于滑

將會鄭伯謀紀故也鄭伯辭以難厲公在櫟故○
乃且反櫟音歷凡師一宿為舍再宿為信過信為次

為經書次例也舍宿不書輕也言凡師通君臣

為經至若臣○正義曰舍者軍行一日止而舍息

也信者住經再宿得稱信問也穀梁傳曰次止也則

次亦止舍之名過信以上雖多日亦為次不復別立

名也通君臣者公次于滑君也叔孫豹次于雍榆臣

也但是師行皆從此例若將不言師師故止云公次

亦師次也非師之次則不在此例釋例譏賈氏云若

魯公次乾侯之比非為用師不

應在例而復例之亦為濫也

經四年春王二月夫人姜氏享齊侯于祝丘**無傳享**

食也兩君相見之禮非夫人所用直書以見其失祝

丘魯地或作會以見賢通反○食音同又知字本

饗謂享大牢以飲賓則享是飲酒大禮與會小別而

以享為會者言夫人與齊侯會而設享禮故書享齊

侯也定十年夾谷之會齊侯將享公孔子作之

乃不果享是享者兩君相見之禮二乘穀梁傳曰婦

人不言會言會非正也饗甚矣是享非夫人所當用

也禮不合用而夫人用之故直書以見其失也定本

三月紀伯姬卒**無傳**隱二年裂繻所逆者內女唯諸

侯夫人卒葬皆書恩成於敵體隱二至敵體

外夫人不卒此其言卒何也吾女也適諸侯則與同

春秋

卷之六

古

書恩成於敵體其非適諸侯則畧之以服制相準也生書其來而死不錄其卒從外大夫之比也

夏齊侯陳侯鄭伯遇于垂無傳

紀侯大去其國以國與季季奉社稷故不言滅不見

追逐故不言奔大去者不反之辭以國至之辭

紀侯不能下齊以與紀季是往年分鄆與之紀國猶

在今則全以紀與之故云以國與季釋例曰紀侯力

弱慮窮自以列國不忍屈臣於齊使季以鄆求安而

辭身外寓季果為附庸社稷有奉故不言滅不見迫

逐故不言奔大去者不反之辭蓋時史即實而言仲

尼弗改故傳不言故書書曰也是說大去之意也滅

人國者皆毀其宗廟遷其社稷紀季雖降為附庸得

自立廟社而其國不滅也諸侯之奔皆被逐而出此

則不見迫逐故不言奔時史謂之夫去仲尼以為得

理故因而用之十二年叔姬歸于鄆則紀季雖全得

紀國亦不移就紀都紀之宗廟社稷皆遷之於鄆承

祀如本故為不滅雖云國祚不滅其實為齊所吞紀

之器物財賄亦應為齊得成二年傳稱紀甌玉磬曰

之以紀得非滅紀所得也季既入臣於齊縱使齊不

自取必應以之為賂假令季以賂齊亦是滅紀所得也

六月乙丑齊侯葬紀伯姬無傳紀季入鄆為齊附庸

而紀侯大去其國齊侯加禮初附以崇厚義故攝伯

姬之喪而以紀國夫人禮葬之正義曰紀侯由齊

大去則是齊為紀讐而葬其夫人故解其意云云

為齊侯所葬亦由魯往會之故書釋例曰紀侯大去

其國令弟納邑附齊齊侯嘉而愍之恩及伯姬魯

女故以來告大夫會葬故書齊侯葬紀伯姬也不書

論者亡國之婦夫妻皆降莫與之論而賈許方以諸侯禮說文失之也

春秋
秋七月

冬公及齊人狩于禚無傳公越竟與齊微者俱狩失

禮可知○狩手又反竟音境本又作竟

傳四年春王三月楚武王荆尸授師于焉以伐隨

尸陳也荆亦楚也更為楚陳兵之法揚雄方言子者

戢也然則楚始於此參用戢為陳○子吉熱反方言云楚為戢為子為

陳直○即楚之舊邑故云荆亦楚也楚本小國地狹

觀反○即楚之舊邑故云荆亦楚也楚本小國地狹

民少雖時復出師未自為灋式今始言荆尸則武王

初為此楚國陳兵之法名曰荆尸使後人用之宣十

二年傳稱荆尸而舉是遵行之也揚雄以爾雅釋古

今之語作書擬之采異方之語謂之方言方言云戢

謂之子郭璞云取名於鉤子也戢是擊刺之兵有上

刺之刃又有下鉤之刃故以鉤子為名也○始云戢

子焉是往前未以此器授師故云然則楚始於此參

用戢為陳言參用之者參雜用之陳之所用非專用

戢將齊人告夫人鄧曼曰余心蕩○將授兵於廟故

齊蕩動散也○將齊側皆反註同鄧曼歎曰王祿盡矣○盈而蕩

天之道也先君其知之矣故臨武事將發大命而蕩

王心焉○楚為小國僻陋在夷至此武王始起其眾

僭號稱王陳兵授師志意盈滿臨齊而散故鄧曼以

天地鬼神為徵應之符○僻匹亦反僭子念反應應對之應若師徒無

虧王薨於行國之福也○王薨於行不死於敵王遂

行卒於楠木之下

楠木木名 ○楠郎蕩反又莫昆反又武元反

以謂為聲當作曼以兩為聲當作則字體難定或兩為之音杜預云木名不知木何所以令尹闢祁莫敖木有似檢者俗呼為則榆蓋為則也

屈重除道梁澁管軍臨隨隨人懼行成

時祕王喪

故為奇兵更開直道澁水在義陽厥縣西東南入鄖

水梁橋也隨人不意其至故懼而行成

○重直用反

澁高貴鄉公音側嫁反水名

○義曰除道謂除汜新字林壯加反鄭音云或作員

路故知更開直道梁澁為作梁於澁故為橋也釋例

曰義陽厥縣西有澁水源出縣北從縣西東南至隨

縣入鄖水杜以澁解澁

蓋聲相近而字轉耳

莫敖以王命入盟隨侯且請

為會於漢汭而還

汭內也謂漢西 ○汭如銳反濟水曲曰汭

漢而後發喪

且請至發喪 ○正義曰莫敖既與隨侯盟且又請隨侯畏楚為會禮於漢水之汭而我還楚也隨侯畏楚遂從莫敖為

不能下齊以與紀季

不能降屈事齊盡以國與季

明季不叛

○下遐嫁反

夏紀侯大去其國違齊難也

經五年春王正月

夏夫人姜氏如齊師

無傳書姦 ○夫人至齊師 ○正義曰於時齊無征伐之事不知師在何處蓋齊侯疆理紀地有師在紀

杜云書姦姦發夫人當何紀地從之不言會者往其

春秋

卷之八十四

及古

軍內就齊侯
耳不行會禮

秋邠犁來來朝附庸國也東海昌慮縣東北有邠城

犁來名邠五兮反國名後為小邠
犁力兮反慮如字又力於反

冬公會齊人宋人陳人蔡人伐衛

傳五年秋邠犁來來朝名未王命也未受爵命為

諸侯傳發附庸稱名例也其後數從齊桓以尊周室

王命以為小邠子數邠未受至邠子正義曰

之名傳言未王命者解其稱名之意由未得爵命為諸侯故稱名也經書其名傳言未王命此傳所發即是附庸稱名之例例當稱名故儀父稱字為邠之也邠之上世出於邠國世本云邠顏居邠肥徙邠朱仲

于註云邠顏別封小子肥於邠為小邠子則顏是邠

若肥始封邠譜云小邠邠俠之後也夷父顏有功於

周其子友別封為附庸居邠會孫犁來始見春秋附

從齊桓以尊周室命為小邠子穆公之孫惠公以下

春秋後六世而楚滅之世本言肥杜譜言友當是一

人僖七年經書小邠子來朝知齊桓請王命命之

○冬伐衛納惠公也惠公朔也桓十六年出奔齊

經六年春王正月王人子突救衛王人王之微官也

雖官卑而見授以大事故稱人而又稱字至稱字

○正義曰昭十二年傳稱叔孫昭子三命諭父兄則昭子之父叔孫豹再命也再命而名見於經知諸侯之卿再命三命皆書名一命乃稱人諸侯之臣既然則王朝之臣亦然周禮王之士三命中士再命下士一命故杜以為劉夏石尚稱名氏者上士中士也稱王人者下士也僖八年公羊傳曰王人微者知此

宋火流

春秋

卷之八

公

王人亦微者故云王人王之微官也春秋之世二字而予在上者皆是字故知下突是字救衛必以師救而文不稱師於例為將卑師少以卑官而帥少師救衛不能使衛侯不入是無功也無功而稱字者以朔既讒構取國而又不能於民王意即定豨牟不欲使朔得入故遣師救之時史惡諸侯逆王命故尊王使言于突雖則官卑蒙王授以大事故稱人而又稱字貴王命所以納衛朔人其事故字王人謂之子突是說逆王命以納衛朔人其事故字王人謂之子突是說進之意也進之不稱名而越稱字者王之上下士爵同而命異耳進之同中士未足以為榮故超從大夫之例稱字以貴之也文二年垂隴之會晉士穀堪其事即書名氏似若真為卿然故不復稱人此貴子突止為敦責諸侯非是人實堪進故稱人依其本班稱字見其別有所為耳穀梁傳曰王人卑者也各貴之也善救衛也救者善則伐者不正矣杜意取彼為說唯以子突為字耳范甯註穀梁亦云此各當為字誤耳

夏六月衛侯朔入于衛

朔為諸侯所納不釋歸而以

國逆為文朔懼失眾心以國逆告也歸入例在成十

八年國朔為至八年○正義曰去年齊宋陳蔡伐

納之當言歸而經書入成十五年宋華元奔晉宋人迎而反之當言復歸而經書歸釋例曰朔懼有違眾之犯而以國逆告華元實國逆欲挾晉以自助故以外納赴春秋從而書之示二子之情也凡諸侯外納有三一者以言語告請得入蔡季歸于蔡是也二者與師送入其國楚人圍成納頓子于頓是也三者所納之君別在他國而諸侯伐衛是也

秋公至自伐衛無傳告于廟也

蟻無傳為災○蟻亡

春秋

卷之八十六

公

冬齊人來歸衛俘。公羊穀梁經傳皆言衛寶此傳亦

言寶唯此經言俘疑經誤俘囚也。○俘方。○至囚也。

○正義曰釋例曰齊人來歸衛寶公羊穀梁經傳及

左氏傳皆同唯左氏經獨言衛俘考三家經傳有六

而其五皆言寶此必左氏經之獨誤也案說文保從

人象省聲古文保不省然則古字通用寶或保字與

俘相似故誤作俘耳杜旣以為誤而又

解俘為囚是其不取正決故且從之。

得六年春王人救衛。○夏衛侯入放公子黔牟于周。

放實跪于秦殺左公子洩右公子職。○甯跪衛大夫

甯之以遠曰放。○甯乃定反跪。乃即位君子以二公

子之立黔牟為不度矣夫能固位者必度於本末而

後立衷焉不知其本不謀知本之不枝弗強。○本末

終始也衷節適也譬之樹木本弱者其枝必彼非人

力所能強成。○度待洛反下同衷丁仲反註同王音

忠強其文反註同披普靡反又音知反

詩云本枝百世。○詩大雅言文王本枝俱茂蕃滋百

世也。○蕃音煩。○君子至百世。○正義曰君子以二公子

人為君使能自堅固其位者必當揆度於本末度其

本者謂其人才德賢善根本牢固度其未者謂其人

終能保有邦國蕃育子孫知其堪能自固而後立其

皆傳國百世由文王之德堪使蕃滋故也劉炫云度其本謂息所立之人有母氏之寵有先君之愛有疆臣之援為國人所信服也度其末謂息所立之人有度量有知謀有治術為下民所愛樂也○冬

齊人來歸衛寶文姜請之也公親與齊共伐衛事

畢而還文姜淫於齊侯故求其所獲珍寶使以歸魯

欲說魯以謝慙說音悅○楚文王伐申過鄧鄧祁侯曰

吾甥也祁諡也姊妹之子曰甥○祁巨支反○字林上尸反○

論至曰甥○正義曰論法經典不易曰祁衛有石祁子亦諡也釋親云謂我舅者吾謂之甥是姊妹之子

曰止而享之驪甥聘甥養甥請殺楚子皆鄧甥仕

於舅氏也音佳鄧侯弗許二甥曰亡鄧國者必此人

也若不早圖後君噬齊若齧腹齊喻不可及○市制

反齊粗兮反其及圖之乎圖之此為時矣鄧侯曰人

將不食吾餘言自害其甥必為人所賤○人將不食吾餘

○正義曰食謂噉之為甥設享而因享害之所有餘食更為人設之將賤吾不肯復食噉吾之餘食也膏

旨以為楚鄧疆弱相縣若從三甥之言楚子雖死鄧滅會不旋踵若剝腹去疾炊炭止沸左氏為短鄭箴

云楚之疆盛從滅鄧以後於時楚未為疆何得云疆弱相縣蘇氏云三甥既有此語左氏因史記之文錄

其實事非君子對曰若不從三臣抑社稷實不血食之論何以非之

而君為取餘言君無復餘○焉於虔反復弗從還

年楚子伐鄧伐申還之年十六年楚復伐鄧滅之

魯莊公十六年楚終疆盛為經書楚事張本
正義曰知非楚文王十六年者
以文王莊五年即位至十九年卒唯十五年耳

經七年春秋夫人姜氏會齊侯于防

防魯地

夏四月辛卯夜恒星不見

四月五日月光尚微蓋時無雲日光不以昏沒

遍反註及恒常至昏沒○正義曰恒常釋詁文
傳皆同夜者自昏至旦之總名但此經下言夜

中則此言夜者夜未至中謂初昏之後耳非竟夜不
見星也穀梁夜作昔傳曰日入至於星出謂之昔不

見者可以見也必如彼言星出以前名之曰昔則各
昔之時法當未有星矣何以怪其不見而書為異也

明經所言夜者夜昏之後星應見之時而不見耳公
手傳曰恒星者何列星也言天官列宿常見之星也

於時周之四月則夏之仲春月令仲春之月日在六
昏弧中鄭玄云弧在輿鬼南則於時南方之星盡當

列見謂常見之星者謂南方星也杜以長歷按之知
辛卯是四月五日也杜以五日月光尚微不能奄星

使不見若有雲蔽當時復無雲蓋
日光不以昏沒是故以為異也

如而也夜半乃有雲星落而且雨其數多皆記異也
日光不匿恒星不見而云夜中者以水漏知之○夜

中夜下仲反又如字隕
也此傳言星隕如雨與雨借也借訓為俱與雨俱

下不得為狀似雨也故與雨借也借訓為俱與雨俱
數多與雨雜下所落非一星也非常為異害物為災

此二事雖是天之變異不見物被災害皆記異也星
隕非常固可記異而乃常事亦言之者見星之隕其

勢宜明時乃陰雨雨內見星所以為異主言星之隕
春大荒

春禾正

不言雨之為異也夜之早晚以星為驗日光不匿恒星不見而云夜中者以水漏知之漏者晝夜百刻於時春分之月夜當五十一刻二十五刻而夜半也

秋大水無傳

無麥苗今五月周之秋平地出水漂殺熟麥及五稼

之苗

○深匹妙反今五至之苗○正義曰直言

又匹遙反無麥苗似是麥之苗而知麥苗別者公羊傳曰曷為先言無麥而後言無苗待無麥然後書無苗如彼傳文知麥苗別也且此秋今之五言麥已熟矣不得方云麥之無苗故知熟麥及五稼之苗皆為水漂殺也種之曰稼斂之曰稽月令五時食穀黍稷麻麥豆周禮謂之九穀故云五稼之苗何休云本初生曰苗秀曰禾

冬大人姜氏會齊侯于穀無傳穀齊地今濟北穀城

縣

傳七年春文姜會齊侯于防齊志也文姜數與齊

侯會至齊地則姦發夫人至魯地則齊侯之志故傳

畧舉二端以言之

○數文姜數與齊侯會者二年

于禚四年于視丘五年如齊師此年于防于穀是也哀十五年傳稱齊致禚如齊於衛則禚是齊地定五年傳稱季平子行東野卒于防則防是魯地傳於齊地言書姦於魯地言齊侯知至齊地則姦發夫人至魯地則齊侯之志也二年會之始此年會之末故傳畧舉二端以言之其意同也杜于禚于穀皆言齊地于視丘言魯地見其有二意若其不然桓五年經書城視丘視丘魯地不須解之釋例曰婦人無外事見兄弟不踰國故其行非禮所及亦例所不存而當其時實有出入或以事宜或以淫縱小君之

行不得不書故南書其行而其善惡各繫於本會于
禮傳稱書姦夫人入齊地也會于防傅稱齊志齊侯
入魯地也於經無○夏恒星不見夜明也星隕如雨
例傳以實言之

與雨偕也○借俱也○借○秋無麥苗不害嘉穀也

○黍稷尚可更種故曰不害嘉穀

經八年春王正月師次于郎以俟陳人蔡人○無傳期

共伐郕陳蔡不至故駐師于郎以待之○期共至

義曰唯言以俟陳蔡不知何故待之下有師及齊師
圍郕或與陳蔡同計故云期共伐郕陳蔡不至故待
之賈逵及說穀梁者皆云陳蔡欲伐魯故待之陳蔡
於魯竟絕路遙春秋以來未嘗構怨何因輒伐魯也
又侯者相須同行之辭非防寇捍敵之稱若是畏其
來伐當謂之禦不得稱侯故知期共伐郕耳何休服

度亦言欲

甲午治兵○治兵於廟習號令將以圍郕○治兵至

義曰周禮中春教振旅中秋教治兵穀梁傳曰出曰
治兵習戰也入曰振旅習戰也公羊傳曰出曰祠兵
入曰振旅其禮一也皆習戰也釋天云出為治兵尚
威武也入為振旅反尊卑也孫炎云出則幼賤在前
貴勇力也入則尊老在前復常禮也彼言治兵振旅
皆謂因田獵而選車徒教戰禮習號令知此治兵亦
是習號令此治兵於廟欲就尊嚴之處使之畏威用
命耳但軍旅之眾非廟內所容止應告於宗廟出在
門巷習之昭十八年傳稱鄭人簡兵大蒐將為蒐除
杜云治兵於廟城內地追故除廣之是告於廟習於
巷也下有圍郕知治兵為圍郕也沈云周禮中秋治
二月令孟春令云是月也不可以稱兵所以甲午治
兵者以為圍郕故非時治兵猶如備難而城雖非時
不譏沈又云治兵之禮必須告廟告廟雖是內事治
兵火祀

兵乃是外事故雖告廟仍用甲午且治兵則征伐之類又為闕邾雖在郊內亦用剛日甲午治兵公羊以為祠兵謂殺牲饗士卒

夏師及齊師圍邾邾降于齊師二國同討而齊獨納

○降戶江師及至齊師○正義曰於例將卑師反傳皆同

仲慶父請伐齊師聞邾降齊師在國請耳非是軍中請也

秋師還時史善公克已復禮全軍而還故特書師還

則書至命將出師未有書師還者也慶父請伐齊師欲以自圍邾之師迴伐齊師若用其言則方相職

已復禮全軍而還意其得還故特書師還也傳言君子是以善魯莊公君子謂當時之史書此師還以善

魯莊公也仲尼以為得禮故因而用之克已復禮論語文也克勝也已雖恨齊勝情而止責已而不責於人合於禮意僖三十年秦晉圍鄭傳稱秦人竊與鄭盟子犯請擊秦師晉侯不許與此事同而彼無善文者魯莊中平之上能有善事故為可嘉晉文身為霸主而私自恨鄭引秦共伐而秦人背之失其所與則為不知得免不知之譏已為幸矣雖不從子犯未足可尚時史不善其事故仲尼亦無褒文

冬十有一月癸未齊無知殺其君諸兒稱臣臣之罪也

傳八年春治兵于廟禮也夏師及齊師圍邾邾降于

齊師仲慶父請伐齊師齊不與魯共其功故欲伐

之公曰不可我實不德齊師何罪罪我之由夏書曰

臯陶邁種德夏書逸書也稱臯陶能勉種德邁勉

也○夏戶雅反後德乃降夏書至乃降○正義曰

也○放此陶音遙述禹事故傳謂之夏書孔安國以為邁行種布降下

也言臯陶能行布其德德乃下洽於民故民歸之今

引之斷章取證降義當言臯陶能布行其德由其有

德乃為人降服也杜不見古文故以為逸書以邁為

勉言臯陶能勉力種樹功德不知德乃降亦是書文

謂為莊公之語故隔從下註言能慕臯陶之種德乃

人自降服之自恨不能如臯陶也姑務修德以待時乎言苟有德

乃為人所降服姑且也秋師還君子是以善魯莊公

傳言經所以即用舊史之文○齊侯使連稱管至

父戍葵丘連稱管至父皆齊大夫戍守也葵丘齊

地臨淄縣西有地名葵丘○解尺證瓜時而往曰及

瓜而代期戎公問不至問命也○期音基請代弗

許故謀作亂僖公之母弟曰夷仲年生公孫無知有

寵於僖公衣服禮秩如適適天子○適丁歷襄公

紂之二人因之以作亂二人連稱管至父○紂勃

連稱有從妹在公宮無寵使聞公伺公之間隙○從

才用反下從者皆同問如字註同或古竟反非曰捷吾以女為夫人捷克

也宜無知之言捷在接○冬十二月齊侯游于姑

蔡遂田于貝丘姑蔡貝丘皆齊地田獵也樂安舊

春秋左傳

卷之八 二十三

昌縣南有地名貝丘。○蔡扶云反貝見大豕從者曰

公子彭生也。公見大豕而從者見彭生皆妖鬼公

怒曰彭生敢見射之豕人立而啼公懼隊于車傷足

喪屨反誅屨於徒人費。誅責也。○敬見賢遍反射

隊直類反喪息浪反弗得鞭之見血走出遇賊于門

劫而束之費曰我奚御哉袒而示之背信之費請先

入。詐欲助賊。○御魚呂反祖音相伏公而出鬪死于門中石

之紛如死于階下。石之紛如齊小臣亦鬪死。○敷文

反遂入殺孟陽于牀。孟陽亦小臣代公居牀。○牀主良

反曰非君也不類見公之足于戶下遂弑之而立無

知。經書十一月癸未長曆推之月六日也傳云十

二月傳誤初襄公立無常。政令無常鮑叔牙曰君

使民慢亂將作矣奉公子小白出奔莒。鮑叔牙小

白傳小白僖公庶子。○鮑步卯反亂作管夷吾召忽奉公

于糾來奔。管夷吾召忽皆子糾傳也子糾小白庶

兄來不書皆非卿也為九年公伐齊納子糾齊小白

入于齊傳。○召時照反糾居黜反初公孫無知虐于雍廩。

廩齊大夫為殺無知傳。○廩力錦反

經九年春齊人殺無知無知弑君而立未列於會故

不書爵例在成十六年無知弑君自立則不書爵不書

君矣而不言弑其君者為未列於會故不書爵不書

命而篡立得與諸侯會者則以成君書之齊商人蔡

侯殿之屬是也若未得接於諸侯則不稱爵楚公子

棄疾殺公子比蔡人殺陳佗齊人殺無知衛人殺州

吁公子瑕之屬是也諸侯篡立雖以會諸侯為正此

列國之制也至於國內策名委質即君臣之分已定

公及齊大夫盟于斂齊亂無君故大夫得敵於公蓋

之意也曹伯負芻殺天子而自立成十五年晉侯討

而執之十六年晉人請于晉曰若有罪則君列諸會

矣是列會則成君故指彼以為例

欲迎子糾也來者非一人故不稱君斂魯地

縣北有斂亭斂其器反齊亂至斂亭正義曰正義

禮卿不會公侯會伯子男可也是大夫不得敵公也

若敵公則經沒公不書而貶卿稱人翟泉之盟是也

夏公伐齊納子糾公伐齊納子糾正義曰公羊傳

子君前臣名也何休曰嫌當為齊君在魯君前不為

臣禮故去公子見臣於魯也賈逵云不言公子次正

也公羊之說不可通於左氏次正不稱公子其事又

無所出案今定本經文糾之上且有子字自外入內

不稱公子者多唯有楚公子比稱公子蓋告辭有齊

畧故為文不同此有伐齊之文故不須言于齊納斂

蓄于邾為無伐邾齊小白入于齊正義曰傳稱鮑叔牙以小白奔莒管夷吾召忽奉子糾來奔則二子在國寵均勢敵故國內各有其黨今齊大夫來盟于莒直是子糾之黨來迎子糾耳小白之黨猶自向莒迎小白也若其舉國同心共推子糾來迎即宜付之不須以盟要之今既與之盟而與師送糾是二公子各自有黨須伐乃得入故公伐齊也昭十三年傳稱桓公有國高以為內主則國子高子是小白之黨也使迎小白既早公送子糾又遲公伐齊納子糾始行即書小白入齊得告乃書故至齊之時出小白之後也傳例曰凡去國國逆而立之曰入小白稱入從國逆之文以其本無位也若本有位則當云復歸賈服以為齊大夫來迎子糾公不亟遣而盟以要之齊人

小白稱入從國逆之文本無位正義曰傳稱鮑叔牙以小白奔莒管夷吾召忽奉子糾來奔則二子在國寵均勢敵故國內各有其黨今齊大夫來盟于莒直是子糾之黨來迎子糾耳小白之黨猶自向莒迎小白也若其舉國同心共推子糾來迎即宜付之不須以盟要之今既與之盟而與師送糾是二公子各自有黨須伐乃得入故公伐齊也昭十三年傳稱桓公有國高以為內主則國子高子是小白之黨也使迎小白既早公送子糾又遲公伐齊納子糾始行即書小白入齊得告乃書故至齊之時出小白之後也傳例曰凡去國國逆而立之曰入小白稱入從國逆之文以其本無位也若本有位則當云復歸賈服以為齊大夫來迎子糾公不亟遣而盟以要之齊人

故雖盟而迎子糾當須伐乃得入又出在小白之後

小白稱入從國逆之文本無位正義曰傳稱鮑叔牙以小白奔莒管夷吾召忽奉子糾來奔則二子在國寵均勢敵故國內各有其黨今齊大夫來盟于莒直是子糾之黨來迎子糾耳小白之黨猶自向莒迎小白也若其舉國同心共推子糾來迎即宜付之不須以盟要之今既與之盟而與師送糾是二公子各自有黨須伐乃得入故公伐齊也昭十三年傳稱桓公有國高以為內主則國子高子是小白之黨也使迎小白既早公送子糾又遲公伐齊納子糾始行即書小白入齊得告乃書故至齊之時出小白之後也傳例曰凡去國國逆而立之曰入小白稱入從國逆之文以其本無位也若本有位則當云復歸賈服以為齊大夫來迎子糾公不亟遣而盟以要之齊人

齊大夫來迎子糾公不亟遣而盟以要之齊人

齊大夫來迎子糾公不亟遣而盟以要之齊人

齊大夫來迎子糾公不亟遣而盟以要之齊人

齊大夫來迎子糾公不亟遣而盟以要之齊人

迎小白謂迎小白者起是盟前大夫故杜預言各自有黨以排之

秋七月丁酉葬齊襄公正義曰九月乃葬亂故

八月庚申及齊師戰于乾時我師敗績正義曰小白既定而

公猶不退師歷時而戰戰遂大敗不稱公戰公敗諱

之乾時齊地時水在樂安界岐流旱則竭涸故曰乾

時正義曰乾音干岐其宜反公以夏伐齊已出小白之

後齊人得奔襄公便是國寧位定公可退而不退戰

而敗績是公之罪時史書策不稱公戰公敗為公諱

也若言此戰非公是將卑師眾故直言師戰師敗耳此戰雖諱猶書敗升陞之戰敗亦不書者彼為獲公

曹取諱之深故不書敗也

九月齊人取子糾殺之公子為賊亂則書齊實告殺

而書齊取殺者時使惡齊志在譎以求管仲非不忍

其親故極言之○惡鳥路反取子糾殺之○正義

公羊傳曰其爾子糾何貴也其貴奈何宜為君者也

何休云以君薨稱子某言之者著其宜為君從末

年君例賈逵云稱子者愍之案定本上納子糾已

子則此言子非愍之也沈云齊人稱子糾故魯史從

其所稱而經書子糾知者傳云子糾親也請君討之

豈復是愍之乎劉與賈同○正義公子至言之○正義

曰諸侯之臣為卿乃見經公子為賊亂者則書其名

不問位之貴賤釋例曰禍福不告則不書然則國之

大事見告則皆承告而書貴賤各以所告為文也福

莫大於享國有家禍莫甚於骨肉相殘故公子取國

及為亂見殺者亦皆書之不必繫於為卿故子糾

意恢以公子見書於經也是說公子書經之意也

冬浚洙無傳沐水在魯城北下合泗浚深之為齊備

○浚蘇俊反深也洙音殊水名泗音四

例云洙水出魯國東北西南入沈水下合泗公羊傳曰洙者何水也浚之者何深

之也曷為深之畏齊也是畏齊故深之為阻固也

傳九年春雍廩殺無知○公及齊大夫盟于莒齊無

君也○夏公伐齊納子糾桓公自莒先入桓公小

白○秋師及齊師戰于乾時我師敗績公喪戎路傳

乘而歸戎路兵車傳乘乘他車○喪息浪反傳直

乘繩說反註傳乘字同乘他如字○秦子梁子以公旗辟于下道

二子公御及戎右也以誤齊師○辟音避本亦作是

以皆止止獲也鮑叔帥師來言曰子糾親也請君

討之鮑叔乘勝而進軍志在生得管仲故託不忍

之辭管召讐也請受而甘心焉管仲射桓公故曰

讐甘心言欲快意然殺之召詩照反讐市乃殺子

糾于生竇生竇魯地召忽死之管仲請囚鮑

叔受之及堂阜而稅之堂阜齊地東莞蒙陰縣西

北有夷吾亭或曰鮑叔解夷吾縛於此因以為名稅

歸而以告曰管夷吾治

於高俛高俛齊卿同敬仲也言管仲治理政事之

才多於敬仲治直吉使相可也

傳大畧世有管子書者或後人所錄其言管子

曰不有加惠於臣使臣不凍綏則是君之賜也若必

治國家則非臣之所能也其唯管夷吾乎臣之所不

如也忠信可結於諸侯臣不如也制禮義可法於四

方臣不如也介冑執抱立於軍門使百姓皆知勇臣

不如也夫管子民之父母也將欲治其子不可棄其

父母公曰管夷吾親射寡人中鉤殆於死今乃用之

可乎鮑叔曰彼為其君勤也若若宥而反之其為君

猶是也公曰然則為之奈何鮑叔曰君使人請之魯

公曰夫施伯魯之謀臣也彼知吾將川之必不吾與

鮑叔曰君詔使者曰寡君有不令之臣在若之國願

請之以戮於羣臣魯君必諾且施伯之知夷吾之才

必將致魯之政夷吾受之則魯能弱齊矣夷吾不受

彼知其將反齊必殺之君亟請之不然無及公乃使

之

之

之

鮑叔行成曰公子糾親也請君討之魯人為殺公子糾又曰管仲讐也請受而戮之魯君許諾施伯謂魯侯曰勿與非戮之也將用其政也管仲天下之賢人今齊求而得之則必長為魯國憂君何不殺之而授其屍魯君曰諾將殺管仲鮑叔進曰殺之齊是戮齊也殺之魯是戮魯也寡君願生得之以殉於國為羣臣戮者不生得是君與寡君之賊比也非敵邑之所請也使臣不敢受命於是乎魯君乃不殺遂生束縛而以與齊鮑叔受而哭之三舉施伯從而笑之謂大夫曰管仲必不死矣鮑叔之不忍戮賢人其知知賢以自成也至於堂阜之上鮑叔被而浴之三桓公親迎於郊遂與歸禮之於廟三酌而問為政焉外傳齊語與管子大同管子當是本耳管子無治於高侯之言鮑叔之美管子其言非一說者各記所聞故不同

經十年春王正月公敗齊師于長勺齊人雖成列

以權譎稽之列成而不得用故以未陳為文測在十

一年長勺魯地○勺上酌反陳直觀

例稱敵未陳曰敗某師皆陳曰戰此傳稱齊人成陳

擊鼓不應稱敗齊師故解之孫子兵書曰警惰之使

失其先後謂稽留彼敵不時與戰使先後失其次第

魯以曹劇之語權譎詐以稽留之列成而不得用

與未陳相似故以未陳為文釋例曰長勺之役雖俱

陳而鼓音不齊攜李之役越人患吳之整以死士亂

吳雖皆已陳猶以獨克為文舉其權詐

是也此註稽或作掩誤耳今定本作稽

二月公侵宋無傳侵例在二十九年

三月宋人遷宿無傳宋強遷之而取其地故文異於

邢遷○強其文反

夏六月齊師宋師次于郎

不言侵伐齊為兵主背莒

之盟義與長勺同

佩傳同曰此春敗齊師于長勺

傳稱齊師伐我則今次于郎亦是欲來伐我而經並

不稱侵伐侵伐者責罪之文也桓十年齊侯鄭伯來

戰于郎傳曰我有辭也故不稱侵伐則知此與長勺

不書侵伐亦為我有辭也我有辭者齊來伐我為公

伐齊納于糾來報伐也公之伐齊大夫來盟于既許

以子糾為君今魯伐齊納于糾彼自背盟伐魯非責

魯也魯有此辭故齊人不合伐也杜言二公子各有

黨則迎子糾者非小白之徒而責齊背盟者言彼既

盟大夫背盟而從小自誤公使伐齊耳不言桓公背

盟也杜以傳於長勺之役有伐我之語故就傳為解

而以此公敗宋師于乘丘乘丘魯地○乘繩

秋九月荆敗蔡師于莘

荆楚本號後改為楚楚辟陋

在夷於此始通中國然告命之辭猶未全與禮法不

稱將帥莘蔡地

○莘所中反將率子匠

義曰荆楚一木二名故以為國號亦得二名終莊公

之世始書荆楚之元年乃書楚人伐鄭蓋於爾時

始通中國也荆將不得直書國名史之書後承彼告

命之辭以蔡侯獻舞歸

以蔡侯獻舞歸

蔡季以蔡侯獻舞歸○正義曰穀梁傳曰以歸猶

也則以歸者直將與其歸不被囚執其恥輕於執也

釋例得獲則曰敵國交兵亦有兵器之獲欲殊別若

臣故於古曰滅於臣曰獲國君者社稷之主百姓之

望當與社稷宗廟共其存亡者也而見獲於敵國雖

存若亡死之與生皆與滅同至於編軍元帥君之臣

僕出身致命榮辱得失自其常事故傳曰胡子髡沈

子逞滅獲陳夏鬻君臣之辭也如社此言師敗身虜亦應稱滅此不言滅而云以歸者齊例所云據宗廟社稷已亡而君見獲於敵君身雖在與亡無異皆以滅為文則定六年鄭游速帥師滅許以許男斯歸是也若社稷宗廟不亡君身見獲於敵則云以歸此蔡侯獻舞歸是也劉炫云在陳死則稱滅以還者則言以歸以規杜氏非也

冬十月齊師滅譚

譚國在濟南平陵縣西南傳曰譚

無禮此直釋所以見滅經無義例他皆放此滅例在

文十五年譚徒南反譚子奔莒不言出奔國滅無所

出何以下言出國已滅矣無所出也

傳十年春齊師伐我不書侵伐齊背既之盟我有

辭公將戰曹劌請見

曹劌魯人

劌古衛反見賢通反下同

史記作曹沫亦云魯人其鄉人曰肉食者謀之又何

問焉

肉食在位者間猶與也

問間則之間

食至與也○正義曰孟子論庶人云五畝之宅樹之以桑五十者可以衣帛雞豚狗彘之畜無失其時七十者可以食肉是賤人不得食肉故云在位者也襄公八年傳說子雅子尾之食云公膳日雙雞昭四年傳說頰冰之法云食肉之祿沐膏與馬大夫命婦喪浴用沐蓋位為大夫乃得食肉也問為問雜言不應問其中而為之劌曰肉食者鄙未能遠謀乃入見問何以戰公曰衣食所安意衣食二者雖所以安弗敢專也必以分人對曰小惠未

編民弗從也。分公衣食所惠不過左右故曰未編。

○編音同。公曰犧牲玉帛。皆祭神之物。曲禮曰天子

以犧牛諸侯以肥牛鄭玄云犧純毛也肥養於滌也

然則牲謂三牲牛羊豕也犧者牲之純色也魯自得

用天子之禮要犧牲相配之。弗敢加也。必以信。祝

辭不敢以小為大以惡為美。○犧許宜反。對曰小信未孚

神弗福也。孚大信也。○亦信耳以言小信未孚故

解字為大。公曰小大之獄雖不能察必以情。必盡

已情察審也。對曰忠之屬也。上思利民忠也。○屬

情審察不用使之有枉則是思欲利民故為忠之

屬也。可以一戰則請從公與之。○其乘兵車不用

反乘海。戰于長勺。公將鼓之。則三木。○人三木則

證反。戰于長勺。公將鼓之。則三木。○人三木則

曰可矣。齊師敗績。公將馳之。則曰未可。○馳

視車跡也。○三息暫反。又登軾而望之。○登軾而望

日考工記云兵車之廣六尺有六寸三分車廣去一

以為隧。隧謂與內前後深四尺四寸也。三分其隧一

在前二在後以揉其式。在與間從前量之深一尺

四寸三分寸之三也。以其廣之半為之。式崇崇二尺

三寸也。謂當車輿之內去前軫一尺四寸三分寸之

二下。去車板三尺三十寸。橫施一木。名之曰軾。得使人

立於其後。時依倚之。曹劌登軾得臣云君馮軾皆謂此也。曰可矣。遂逐齊師。既克

公問其故。對曰夫戰勇氣也。一鼓作氣。再而衰。三而





竭彼竭我盈故克之夫大國難測也懼有伏焉

詐奔○賦音式伏如吾視其轍亂望其旗靡故逐之

字舊扶又反○旗音其靡音美佈

師宋師次于郎公子偃曰宋師不整可敗也

偃魯大夫宋敗齊必還請擊之公弗許自雩門竊出

蒙皐比而先犯之雩門魯南城門皐比虎皮

○雩音于

此音毗雩門至虎皮○正義曰雩門為魯南城

記同雩門蓋時人猶以名之故知也僖二十八年

彼同知皐比是虎皮也以胥臣之事譬之必知定是

虎皮其名曰皐比則其義未聞樂記云何哉于皮

之以虎皮名之曰建蒙皐玄以為兵甲之衣曰

乃遣○蔡哀侯娶于陳息侯亦娶焉息媯將歸過蔡

蔡侯曰吾姨也妻之姊妹曰姨

親云妻之姊妹同出為媯止而見之弗賓不禮敬

孫炎云同出俱已嫁也也息侯聞之怒使謂楚文王曰伐我吾求救於蔡而

伐之楚子從之秋九月楚敗蔡師于莘以蔡侯獻舞

歸○齊侯之出也過譚譚不禮焉及其入也諸侯皆

賀譚又不至以九年入冬齊師滅譚譚無

禮也譚子奔莒同盟故也傳言譚不能及遠所以

鞞也而其字或作建

旱故服虔引以解此公從之大敗宋師于乘丘齊師

妻之姊妹曰姨

媯○正義曰釋

不禮敬

○過古

冬齊師滅譚譚無

傳言譚不能及遠所以

